



DES RACINES ET DES AILES

Semer des valeurs,
Faire grandir des talents !

MFR L2C
PROJET D'ASSOCIATION 2025-2030



SOMMAIRE

1

PRÉFACE DE
M. DOMINIQUE ANTOINE

P4

2

EDITO ET ITINÉRAIRE
DU PROJET

P6

3

AU FIL DES PAGES
LA CHOUETTE D'ATHÉNA

P9

4

NOTRE HISTOIRE 1965 - 2025
DANS L'HISTOIRE

P10

5

PAROLES
D'HOMMES

P14

6

PRÉSENTATION
MFRL2C / CUC

P16

7

QUALITÉ ET
ECO-RESPONSABILITÉ

P24

8

BILAN 2020 - 2025
ET LES CHIFFRES CLÉS

P28



9

PROSPECTIVE
ET STRATÉGIE

P32

10

GRAND TÉMOIGNAGE
DE M^{ME} NATHALIE VINCENT

P35

11

NOS
FONDACTIONS

P36

12

AMBITIONS ET
ENGAGEMENTS D'ACTION

P38

13

LES MOYENS DE
NOS AMBITIONS

P50

14

MISE EN ŒUVRE ET
SUIVI DU PROJET

P56

15

POSTFACE DE
M. DANIEL GILLET

P60

MERL2C

PRÉFACE DE M. DOMINIQUE ANTOINE

DIRECTEUR DE MFR PASSIONNÉ



***Nos graines sont des actes.
Nos champs : les parcours
de vie.***

« TRAINING CAMP pour la MFR L2C »

Un anglicisme pour titre, il fallait bien choquer un peu pour marquer le caractère exceptionnel de la démarche entreprise par la MFR du Cateau il y a deux ans...

Il me fallait également utiliser une métaphore pour dissimuler la pudeur qui caractérise les hommes qui pilotent cette association. Alors j'ai choisi la boxe, sport où audace, culot, sacrifice mais aussi respect des règles, intelligence situationnelle et remise en cause permanente peuvent engendrer des histoires dites « hors du commun » ... Car l'histoire du Projet d'Association du Cateau est « hors du commun » : elle a débuté par trois jours de TRAINING CAMP à la MFR de la PERUSE, ma Maison Familiale, enfichée dans notre territoire vallonné et boisé de Charente Limousine.

Les gens du Nord ont décidé de s'affliger la même préparation que Mohamed Ali lorsqu'il quittait son confort citadin pour s'entraîner à Deer Lake, dans les montagnes de Pennsylvanie... Dix heures de bus, pour que la Belle Maison Originale se frotte à la Petite Maison Originelle : objectif avoué, travailler sur l'endogène, le faire équipe, puis se projeter dans l'exogène, le rapport au projet d'un Mouvement vieux de 90 ans, mais dont les valeurs demeurent toujours pédagogiquement révolutionnaires.

Mohamed Ali coupait des arbres, portait des rochers, tirait des pneus de tracteur, l'équipe du Cateau s'est parlé, s'est connue, s'est reconnue, parfois dans l'émotion, souvent dans l'opposition. J'ai vu des administrateurs confirmés se plier au jeu des débutants, j'ai vu des débutants défendre des idées nouvelles tout en respectant le passé. J'ai vu un Directeur ému, un Président pourtant de grande expérience, piqué de curiosité, des salariés galvanisés par l'émulation du moment... Car c'est de cela dont on parle ici : d'émulation, de ce sentiment qui porte à se surpasser, et pourquoi pas, collectivement se projeter vers un but commun.

Pour aborder la mémoire collective, la nécessité de connaître nos racines, nous nous sommes rendus à Oradour sur Glane, et avons comme des élèves de cycle BAC travaillé sur des archives de déportés (notices parues d'ailleurs dans un numéro spécial de la Charente Libre). Pour apprécier les capacités intellectuelles et pratiques de nos ancêtres, le groupe a visité le site antique de Chassenon.

Pour appréhender le besoin de valeurs de tout système qui se veut viable, nous avons travaillé sur les points communs entre le monde du rugby et celui des MFR... encore des métaphores qui permettent de délier les langues, de dédramatiser les situations, encore des comparaisons qui permettent de comparer, jauger, étalonner, améliorer.

Pour renouer avec les traditions originelles agricoles nous avons mélangé nos deux Conseils d'Administration, pour des discussions enflammées autour de belles vaches, de beaux verres, puis de belles assiettes bien remplies, tellement loin de certaines réunions impersonnelles !

Ils l'ont fait.

Ils se sont pliés, ces bonnes personnes de tous âges, de toutes origines socio-professionnelles, bénévoles comme salariés au jeu de la mise en commun, de la veillée, du résumé de semaine. Ils se sont obligés, tous ensemble, à vivre les mêmes journées que nos élèves, pour se rappeler, pour se souvenir, pour comprendre les priorités, les enjeux inhérents à cette génération. Ils ont rencontré les apprenants, notre équipe, en situation réelle, sans fard, et sont sortis des salles de classe les larmes aux yeux : la jeunesse française est touchante lorsqu'elle montre son envie de bien faire !

Ils l'ont fait, pour un bien commun, celui de la sauvegarde de valeurs communes qui font la grandeur des MFR de France, grandes comme petites !

Ils l'ont fait car conscients de la mutation de leur Maison, ils voulaient construire un futur en adéquation avec l'ADN originel d'une Association née il y a 60 ans de la volonté d'agriculteurs visionnaires.

Ils l'ont fait pour toutes les parties prenantes qui gravitent autour de leur belle école, en pensant aux enfants, aux adultes, aux professionnels, aux partenaires. Des commissions de travail sont nées de ce training camp, et deux années durant ont vu se construire ce Projet d'Association que vous allez ici découvrir : il grave dans la brique rouge du Nord, la volonté d'un collectif d'œuvrer pour le bien commun d'un territoire qui a besoin plus que jamais d'une jeunesse active et volontaire.

En parallèle de ce « remue- méninges » intellectuel, l'Établissement s'est encore développé, modernisé, pour le confort de ses occupants, à travers de nombreux travaux : bâtir en pensant, la marque des hommes qui pérennisent.

Ce Projet est, je le pense sincèrement, un combat gagné par avance car inscrit dans une temporalité originale mêlant valeurs du passé et outils du futur...car **pas d'arbre sans racines, ni envol sans ailes !**

Longue vie au Cateau et merci pour l'honneur qui a été accordé à la MFR DE LA PERUSE que de servir de training camp à un établissement sans nul doute pilote pour notre Mouvement.



Dominique ANTOINE,
Directeur de la MFR DE LA PERUSE
22 années dans le réseau MFR

2 EDITO ET ITINÉRAIRE DU PROJET

Depuis deux ans, notre Association, la Maison Familiale Rurale de Le Cateau-Cambrésis (L2C) s'est engagée dans l'élaboration de ce nouveau projet d'association qui fixe le cap aux dirigeants, bénévoles, salariés, parents, collaborateurs, fournisseurs et partenaires pour la période 2025-2030. Pour cela, elle s'est appuyée sur le bilan de ses deux derniers projets d'association (Bilan 2015-2020 et 2020-2025 voir page 29) et de nouvelles études entreprise par l'ensemble des parties prenantes associatives.

Il est le fruit d'une prospective et d'une participation active et importante des parties prenantes de la MFR garantissant son adéquation aux enjeux de notre territoire et son efficacité pour la conduite des projets de demain. De plus, il a été **co-construit par l'ensemble des acteurs de l'association et des MFR de France. Bien évidemment il intègre le projet 2025-2037** et les ambitions de notre mouvement présentés lors de l'Assemblée Générale de l'UNMFREO (Union Nationale des Maisons Familiales et Rurales d'Éducation et d'Orientation) à Dijon en Avril 2025. Cependant, pour ce projet d'association, nous avons souhaité intégrer l'ambition et les engagements de notre principal partenaire : Le Campus Univers Cascades (présentation en page 22 de ce document).

Le projet d'association de la MFR L2C et du CUC est composé de 5 Ambitions prioritaires d'intérêt général pour un seul objectif :

Semer des valeurs, Faire grandir les talents !



Le Conseil d'Administration de l'UNMFREO fixe les orientations stratégiques de notre réseau.

Le Conseil d'Administration de la MFR de Le Cateau définit une vision, une stratégie, un plan à court et moyen terme, les moyens techniques, financiers, humains et les orientations en matière de RSO. Il valide le Projet d'Association et ses orientations.

Les collaborateurs contribuent aux innovations et à la mise en œuvre de la politique RSO tant dans la conduite des projets que dans les différents plans d'actions, ainsi que dans les pratiques internes. **La communication** au cœur de la démarche et comme vecteur d'efficacité.

Pour cela, la MFR de Le Cateau-Cambrésis s'est engagée dans **une double démarche qualité**. Une obligatoire à travers **le RNQ** (Répertoire Nationale Qualité) couplée d'une démarche volontaire : **la norme ISO 26000 RSO** (Responsabilité Sociétale des Organisations) sous l'impulsion de l'UNMFREO. De plus, nous avons associé à cette norme **un engagement humaniste, des valeurs** intrinsèques à **notre mouvement MFR**. Ce projet d'association se compose de **7 engagements qualité et de 24 principes d'action** répartis en 5 **ambitions prioritaires d'intérêt général**. Ces dernières sont elles-mêmes déclinées en **engagements** afin d'atteindre les résultats attendus en 2030. Une évaluation interviendra à la fin du cycle de ce projet d'association.

CE PROJET D'ASSOCIATION SE VEUT : Courageux, Ambitieux, Collaboratif, Innovant, Adaptable et Qualitatif



Le **responsable** qualité pilote et coordonne la démarche globale RSO

Les responsables **RH** et **CSE** pilotent les volets sociaux de la RSO

Le **CA MFR L2C** Gouvernance et volet éthique de la RSO

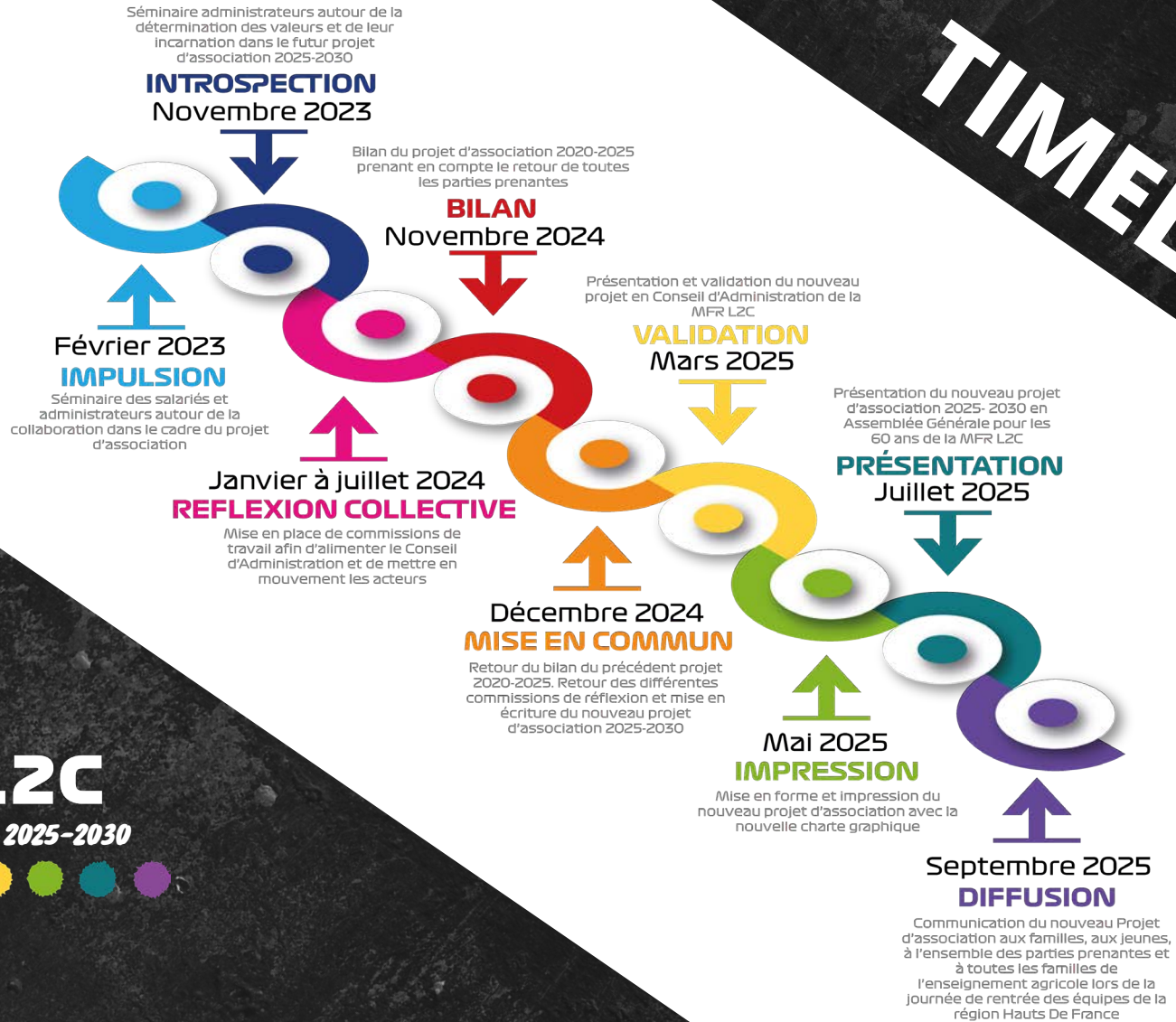
Direction MFR L2C coordonne les innovations, le développement durable, établit le reporting financier et extra-financier. Intègre les critères RSO au sein des processus et du Projet d'Association.

Le service des achats et moyens généraux Volet éco-responsabilité de la RSO

Le Projet d'Association intègre l'ensemble de la démarche RSO dans ses différentes missions et les orientations prises par la MFR.

Le responsable qualité décline les orientations du projet d'association en plans d'actions spécifiques aux activités et aux missions des différentes parties prenantes.

TIMELINE



MFR L2C

Projet d'association 2025-2030



3 AU FIL DES PAGES LA CHOUETTE D'ATHÉNA



« Ce n'est qu'au crépuscule que la chouette d'Athéna prend son envol »

HEGEL

Principes de la philosophie du droit, 1821

La chouette d'Athéna, également connue sous le nom de chouette chevêche (Athene noctua), incarne à la fois une figure culturelle emblématique et une espèce bien réelle. Dans le cadre du présent Projet d'Association de la MFR L2C 2025-2030, c'est avant tout **sa portée symbolique et mythologique** qui retiendra notre attention.

Dans la mythologie grecque, la chouette est l'animal sacré de la déesse Athéna, déesse de la sagesse, de la stratégie, des arts et de la justice. La déesse est fréquemment représentée avec une chouette perchée à ses côtés ou sur son épaule, **incarnant ainsi sa clairvoyance et sa capacité à percer les ténèbres, une métaphore de la sagesse éclairant l'ignorance.**

Notre Projet d'Association, « Des Racines et des Ailes », s'inspire de cette symbolique forte. La chouette d'Athéna, figure récurrente dans notre démarche, portera la mémoire des expériences passées, nos racines, tout en déployant ses ailes pour ouvrir la voie vers l'avenir, en nous permettant de révéler la singularité qui s'y cache.

À chaque fois qu'elle apparaîtra dans ces pages, la chouette d'Athéna **transmettra des leçons tirées de nos 60 années d'histoire et d'engagement. Véritable fil conducteur, elle reliera notre héritage à nos ambitions**, guidant ainsi notre trajectoire entre tradition et innovation.



« Tout au long de ces pages, je viendrai, chouette d'Athéna, partager la sagesse née de notre histoire pour éclairer votre lecture. »

4

NOTRE HISTOIRE : 1965-2025 «ARCHITECTE D'AVENIRS DEPUIS 60 ANS !»



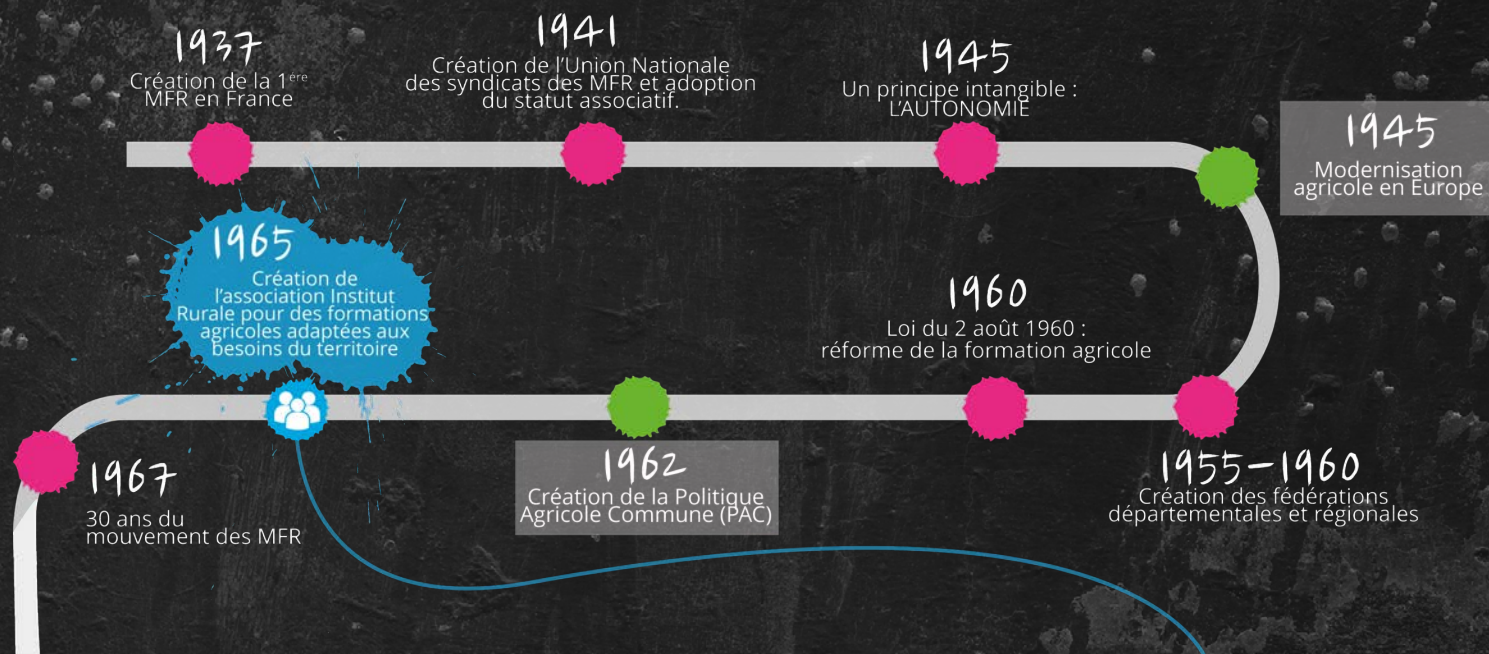
Histoire du mouvement MFR



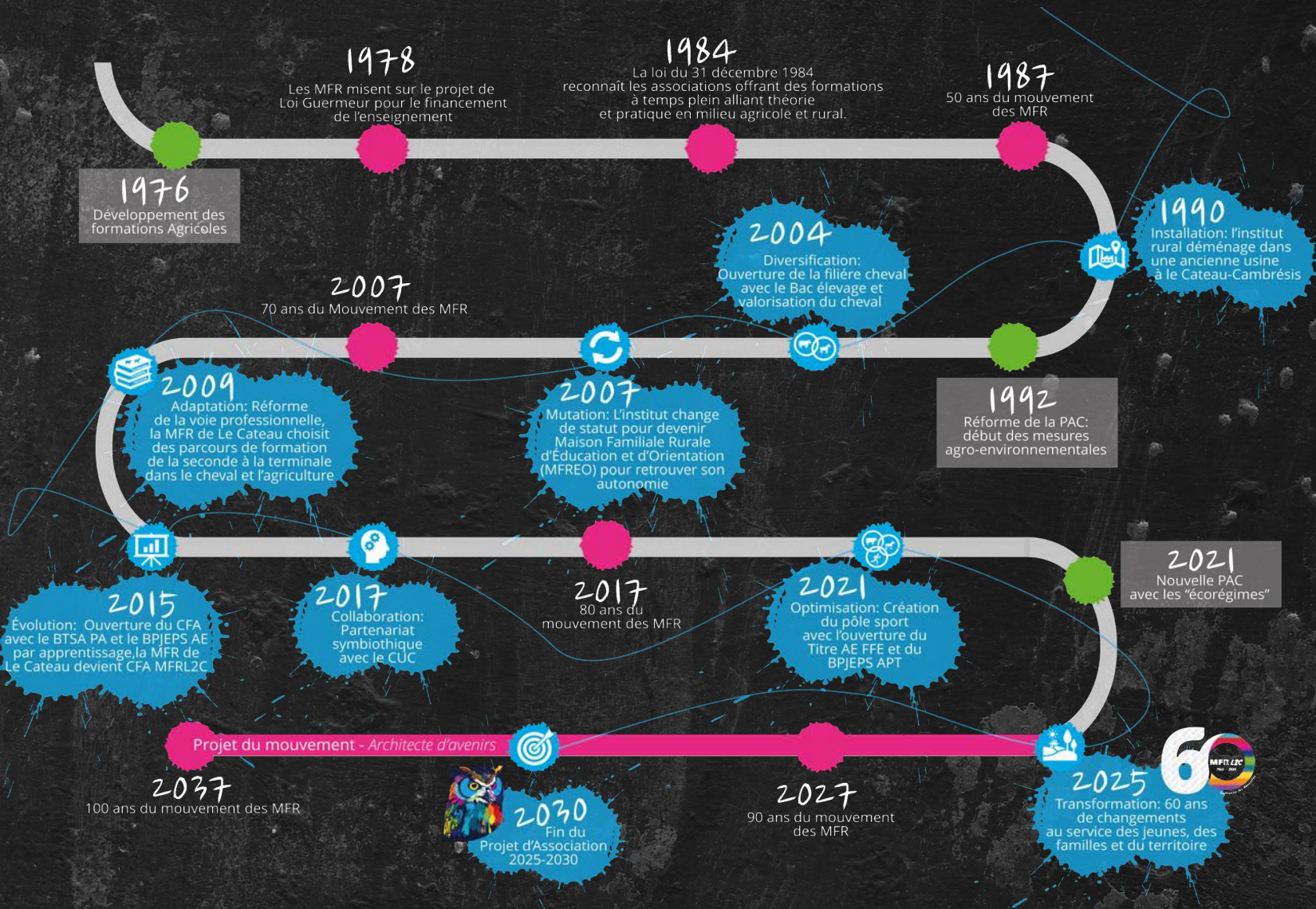
Histoire Agricole



Histoire de la MFRL2c



« Le mouvement est la clé de toute évolution »



« Ce qui s'est produit cinq fois ou plus a toutes les chances de se produire. Ce qui s'est produit une fois peut revenir. Ce qui ne s'est jamais produit a peu, ou pas, de chance d'arriver. »

LA PETITE HISTOIRE DANS LA GRANDE HISTOIRE.

M. DEWALLE JEAN-MARIE,
ANCIEN ÉLÈVE ET ADMINISTRATEUR ENGAGÉ



**«MFR : là où j'ai appris
à grandir, entreprendre
et réussir »**

Automne 1962.

Je faisais ma rentrée à la Maison Familiale Rurale de Vendegies-sur-Écaillon.

À cette époque, la MFR était tenue par un couple : M. et Mme Rossignol. Lui, le directeur, et elle, la maîtresse de maison – c'était ainsi que l'on vivait la MFR : une famille au service des jeunes. À leurs côtés, M. Dupond, moniteur passionné. Ils nous ont transmis les bases de l'agriculture : comprendre le NPK, le pH, connaître et soigner vaches et cochons... Une semaine sur trois, ils nous apprenaient avec patience non seulement les métiers de la terre, mais aussi l'art de vivre ensemble. Le quotidien faisait partie de l'apprentissage : corvées de vaisselle, nettoyage des sols et des chambres, désherbage de la cour – autant d'occasions pour apprendre à nommer les mauvaises herbes et à travailler avec soin. Nous allions sur le terrain : visites de champs, rencontres avec des agriculteurs locaux comme M. Henri Carpentier à Vendegies et M. Albert Mauviel à Sommaing.

La deuxième année, cap sur la MFR de Haussy pour continuer mes études avec comme Directeur M. Jules Develter, (succédé par M. Delsarte) et le moniteur M. Paul Burlion. Aux cours d'agronomie s'ajoutaient mécanique agricole, soudure, découpe au métal, démontage de moteurs. Pas toujours facile de couper droit à la scie... mais tout cela forgeait notre esprit d'initiative. Entre nous, nous échangeons sur ce qui se passait dans les exploitations de nos parents, et, de retour chez eux ou chez nos maîtres de stage, nous mettions en pratique ce que nous avons appris. C'était le début de notre autonomie, nos premières responsabilités.

La troisième année alternait entre Vendegies et Haussy, jusqu'au BEPA. En 1965, l'Institut Rural de Haussy (futur Institut Rural de Le Cateau) ouvrait pour préparer le BPA, puis, en 1966, une année de préparation aux écoles supérieures – BTS ou écoles d'ingénieurs. Pour ma part, ce fut Maltot, toujours en MFR, pour décrocher mon BTS.

Ces années m'ont donné bien plus qu'un diplôme : elles m'ont appris l'ouverture d'esprit, le sens de l'entreprise, la capacité de décider et d'agir. J'ai poursuivi ma route dans le machinisme agricole, alors en plein essor, jusqu'à créer en 1990 ma propre entreprise de distribution de machines agricoles, devenue l'un des leaders du marché.

Aujourd'hui encore, je sais que tout a commencé là : dans cette MFR qui, au-delà des savoirs, m'a appris à grandir, à entreprendre et à croire en mes projets. Au fil de ces années, la MFR m'a transmis bien plus que des compétences techniques. J'y ai appris la solidarité, le respect du travail bien fait, l'entraide, l'écoute, la rigueur et la persévérance. J'y ai compris que la réussite ne se mesure pas seulement aux résultats, mais aussi à la capacité de relever les défis, de s'adapter et de travailler en équipe. Ces valeurs, gravées dans ma manière d'être et d'entreprendre, m'accompagnent encore aujourd'hui et continuent de guider chacune de mes décisions.

Jean-Marie Dewalle

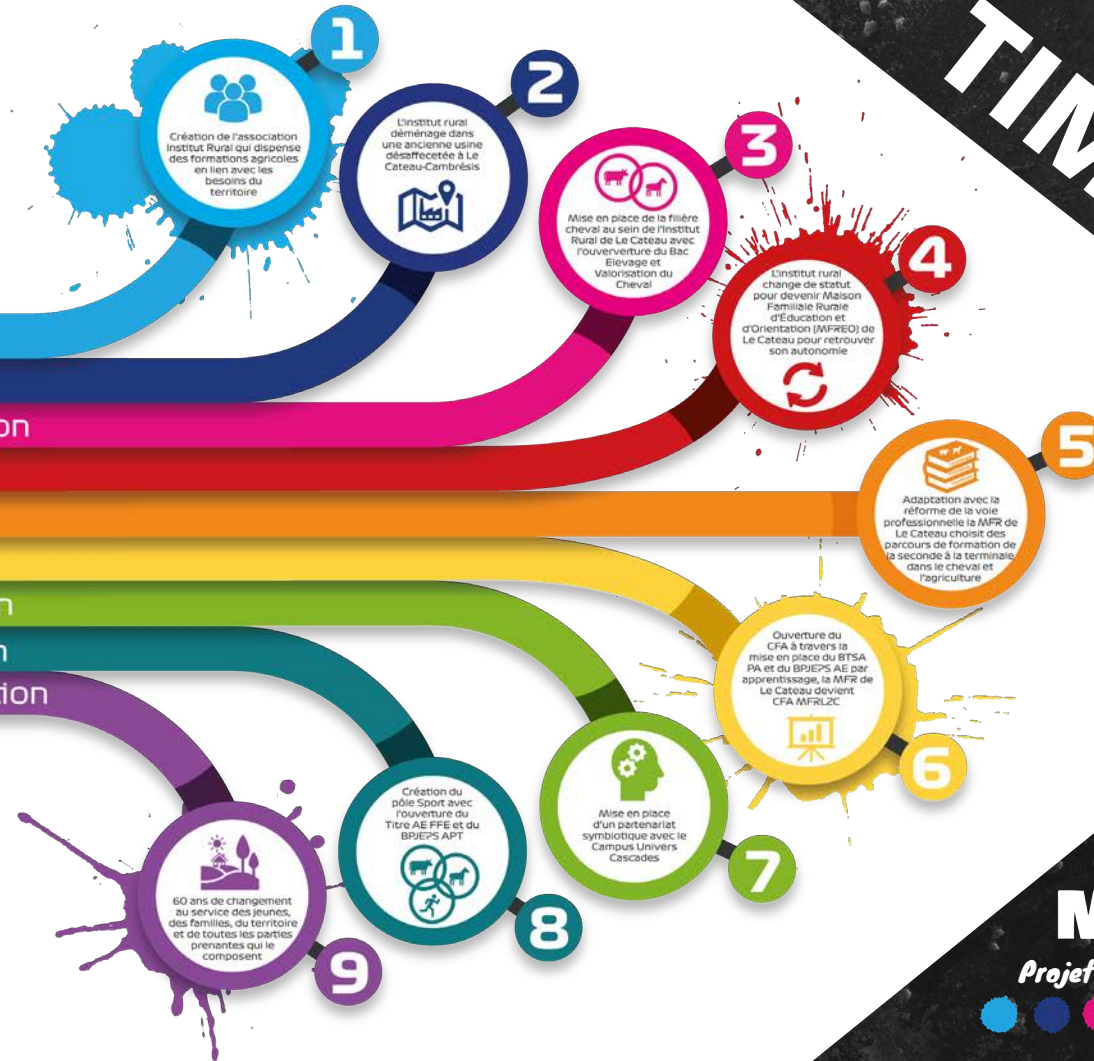
Ancien Élève de la MFR de Vendegies-sur-Ecaillon, de la MFR de Haussy, de l'Institut Rural de Haussy (qui est devenu l'Institut Rural de Le Cateau), et de l'Institut Rural de Maltot.
Administrateur de l'Institut Rural de Le Cateau de 2000 à 2007 et Administrateur de la MFR L2C depuis 2007 à nos jours.



TIMELINE

Une histoire de 60 ans
CFA - MFR L2C

- 1965** Création
- 1990** Installation
- 2004** Diversification
- 2007** Mutation
- 2009** Adaptation
- 2015** Évolution
- 2017** Collaboration
- 2021** Optimisation
- 2025** Transformation



MFR L2C

Projet d'association 2025-2030



« Parfois, un pas de côté ouvre un horizon nouveau. »

5

PAROLES D'HOMMES : LE MOT DU PRÉSIDENT ET DES DIRECTEURS



Jacques HENNEQUART
Président
MFR Le Cateau-Cambrésis

*« Ce sont les oiseaux à la
périphérie de la nuée qui ont
le regard sur le monde et qui
déterminent la trajectoire. »*

Ensemble éclairons l'avenir et relevons les possibles de notre territoire !

De relais en relais, avec une belle sincérité d'action dans leur engagement, des parents réunis en association ont façonné notre Maison Familiale de Le Cateau depuis 60 ans. Dans la continuité, c'est avec enthousiasme que nous vous dévoilons notre nouveau projet d'association 2025-2030. Éclairons le futur pour nos adolescents dans ce monde fluctuant et incertain. Nous avons l'expérience pour les comprendre. Nous avons les valeurs pour les accompagner. Il nous revient à la MFRL2C de préparer pour eux un terreau fertile approprié à leur épanouissement et leur donner les ressources pour rendre visible, l'invisible. Nos précédents projets ont propulsé notre MFR dans une dynamique de développement et de montée en compétences. Nous avons également réussi à cristalliser les énergies sur notre territoire Catésien et bien au-delà.

Mais quel futur désirons-nous ?

Le champ des possibles est notre moteur de recherche collectif pour la faculté d'adaptation. Repensons nos modèles établis de la formation par alternance. Travaillons mieux pour aider les plus faibles et faisons toujours l'éloge du travail et de la professionnalisation dans la citoyenneté. Pour cela, nous avons construit notre nouveau projet 2025-2030 autour d'un socle robuste : nos valeurs MFR. Elles ne font aucun doute dans nos esprits, elles sont intemporelles et sont demandées par nos familles. Des valeurs qui singularisent l'association MFR de Le Cateau Cambrésis et tout le réseau MFR depuis 90 ans. Elles soulignent que tradition, éducation, pédagogie de l'alternance, bienveillance, humanisme, esprit d'équipe sont des repères prioritaires pour construire et guider les jeunes dans des parcours de formation. Nous souhaitons les amener vers une réussite personnelle et professionnelle en impulsant dynamisme, enthousiasme et attitude positive. C'est également tous les acteurs de la formation que nous voulons entraîner dans notre projet. Chaque alternant est "capable", c'est à nous de l'accompagner tout au long du parcours en privilégiant l'expérience comme levier, la coopération comme amplificateur et la réflexivité comme moyen d'ancrage.

Ce sont les oiseaux à la périphérie de la nuée qui ont le regard sur le monde et qui déterminent la trajectoire. Cette agilité et cette liberté d'action, nous la revendiquons à la MFR L2C. Nos diversifications et notre partenariat avec l'école de cascade nous ont rendus plus forts et plus solidaires. Nous nous retrouvons totalement avec les valeurs du sport et de l'auto-discipline. Nous avons encore tant de projets à bâtir. La vie est faite de belles rencontres, dans de beaux territoires avec des femmes et des hommes de conviction.

Merci à chacun d'entre vous pour votre contribution à notre projet. J'en retiendrai qu'il faut apprendre à voir la nature autrement, la chouette sera notre symbole, comme elle, essayons d'observer le monde avec sagesse, elle est la gardienne du savoir.



« L'engagement est ce qui transforme le projet d'association en réalité. »

MFR L2C et Le CUC : Un partenariat symbiotique !



Alexis **SUDRIE**
Directeur
MFR Le Cateau-Cambrésis

A stylized white signature of Alexis SUDRIE on a dark background.



Lucas **DOLLFUS**
Directeur
Campus Univers Cascades

A stylized white signature of Lucas DOLLFUS on a dark background.

Le partenariat entre la MFR de Le Cateau et le Campus Univers Cascades (CUC) repose sur des valeurs communes profondément partagées et incarne une vision ambitieuse : faire système pour faire référence. Fondé sur un fonctionnement symbiotique, conçu en collaboration avec Lucas DOLLFUS, ce partenariat s'appuie sur la mutualisation des moyens matériels, immobiliers, financiers et humains, mais aussi sur le partage d'idées, de concepts pédagogiques et de stratégies de communication. Signé jusqu'en 2040, cet engagement durable permet à nos deux structures de co-construire un développement cohérent, innovant et responsable, au service :

- des jeunes en formation,
- du territoire rural qui nous accueille,
- et de la professionnalisation d'un secteur en pleine mutation.

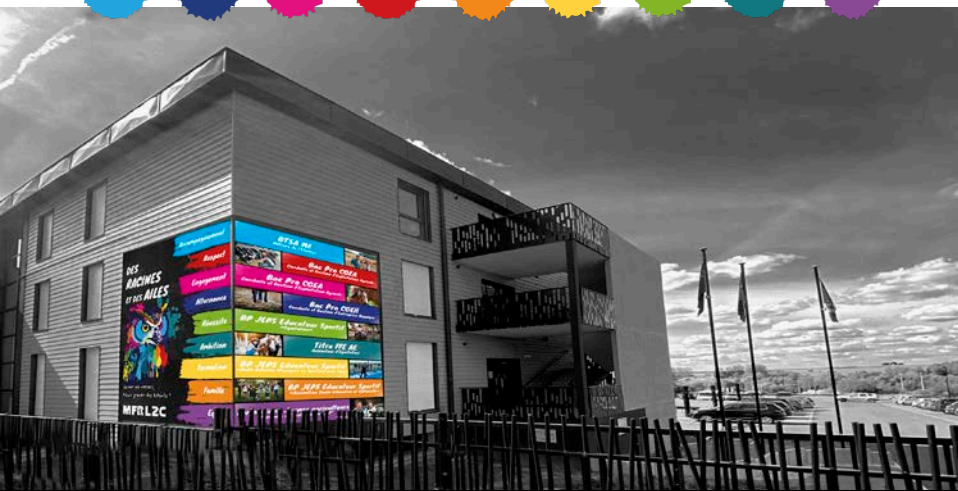
La MFR de Le Cateau joue un rôle structurant dans cette dynamique, en contribuant activement à faire du CUC une référence mondiale dans le domaine des cascades professionnelles. Par la qualité de ses formations, la force de son réseau et son ancrage territorial fort, elle soutient le développement d'un écosystème unique, à la croisée de l'éducation, de l'excellence technique, de l'innovation pédagogique et de l'attractivité internationale.

Ce partenariat incarne pleinement l'ADN de notre Projet d'Association 2025-2030 : Former avec exigence, accompagner avec humanité, innover avec audace. Ensemble, nous semons des valeurs et nous faisons grandir les talents d'aujourd'hui et les références de demain.



6 PRÉSENTATION DE LA MFR L2C

La Maison Familiale et Rurale de le Cateau-Cambrésis est une association de type 1901 à but non lucratif créée il y a 60 ans, en 1965 afin d'assurer une formation professionnelle initiale et continue, de participer l'animation et au développement de notre territoire, de favoriser l'insertion scolaire, sociale et professionnelle des jeunes et des adultes, de contribuer aux activités de développement, d'expérimentation, d'innovations agricoles et enfin de participer à des actions de coopération internationale en favorisant les échanges et l'accueil de jeunes et d'adultes.



La MFR œuvre principalement à la formation professionnelle agricole des jeunes sur le territoire rural de la Région Hauts-de-France.

Pour réaliser l'ensemble de ses missions, ses ressources sont constituées principalement des subventions du Ministère de l'Agriculture en ce qui concerne la formation initiale des jeunes, de France Compétences pour les formations par apprentissage, de la région Hauts-de-France et de fonds européens pour les différents projets et travaux entrepris sur notre structure mais aussi par les familles adhérentes de l'association, par le versement de pensions pour la formation et l'hébergement de leurs enfants et pour finir des produits liés aux prestations de service proposées au territoire. Le partenariat symbiotique avec le Campus Univers Cascades permet également de dégager des ressources qui alimentent l'ensemble des projets dédiés aux jeunes de la MFR.

Tous les 5 ans, la MFR de Le Cateau-Cambrésis élabore son projet d'association qui définit les grandes orientations de demain ainsi que le cadre opérationnel et financier de ces dernières en répondant à l'article 813-1 du Code Rural et de la Pêche Maritime.

C'est son Conseil d'Administration par délégation de son Assemblée Générale qui approuve et révisé le projet d'association. Ce dernier est responsable par l'intermédiaire de son Président et de son Directeur des décisions liées à la conduite de l'ensemble des missions relevant soit de l'activité opérationnelle soit de la gestion courante de l'association.

Le Président et le Directeur s'entourent dans le cadre de leur fonction :

- **d'un bureau** composé du Président, du vice-Président, du Trésorier, du Secrétaire et d'un membre du Conseil d'Administration. Il s'agit surtout d'une instance de concertation et de coordination afin de rendre compte au Conseil d'Administration.
- **de comités techniques** composés d'un ou plusieurs membres du Conseil d'Administration ainsi que de personnes compétentes sur des domaines bien précis (politiques, architectes, maîtres de stage, formateurs, cuisiniers,...) en fonction du thème ou du projet abordé.



« Celui qui écoute la terre entend aussi les besoins des hommes. »

LE CONSEIL D'ADMINISTRATION

C'est l'instance dirigeante de l'association. C'est un lieu de réflexion, de proposition, de libre parole et de décision. Les membres du Conseil d'Administration sont tous bénévoles et sont au nombre de 16. Ils reçoivent une délégation de l'Assemblée Générale pour gérer les affaires courantes et le bon fonctionnement de l'association.

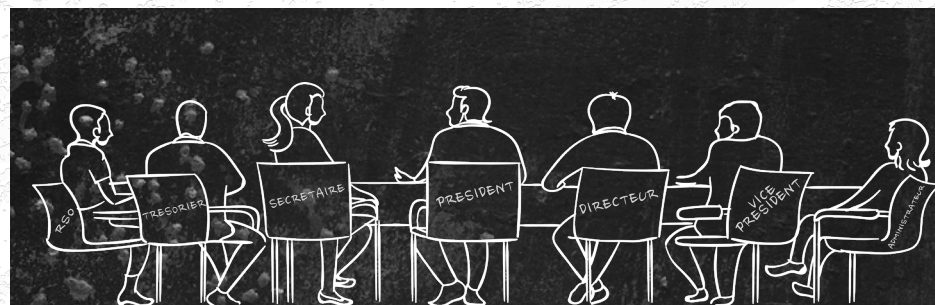
Le Conseil d'Administration est composé d'au moins 50% de parents d'élèves, de parents d'anciens élèves mais aussi de professionnels représentant l'ensemble des secteurs visés par l'objet de la MFR et d'anciens élèves.

Les salariés sont constamment invités à participer au débat à titre consultatif mais également afin d'apporter un regard technique, une expertise, pour que le Conseil d'Administration prenne les meilleures décisions possibles. **Le Conseil d'Administration se réunit 5 à 6 fois par an** selon l'intensité et le nombre de projets en cours. Ce dernier rend compte de son mandat à travers le rapport d'activité lors de l'Assemblée Générale suivante. La MFR de Le Cateau met en place **un plan de formation** de ses administrateurs afin d'exploiter au maximum les compétences de ces derniers et d'en développer de nouvelles à travers le fait associatif. Un membre de l'association qui souhaite rentrer dans cet organe devra s'entretenir avec le Président de l'association puis pourra siéger comme « administrateur stagiaire » jusqu'à son élection définitive par l'assemblée générale suivante.

L'ASSEMBLEE GENERALE

C'est **l'organe souverain démocratique** de l'association. Elle réunit tous les membres dont la présence est prévue par les statuts. Elle se réunit **une fois par an** et elle **fait le bilan de l'année civile écoulée et se prononce sur les projets**. Les points abordés le plus souvent sont :

- **L'approbation de la gestion de l'année écoulée** sur présentation d'un rapport moral, d'un rapport d'activité et d'un rapport financier.
- **Le vote d'un rapport d'orientation** contenant le projet de l'association pour la nouvelle année.
- **Le vote d'un budget prévisionnel de l'année à venir**
- **Le vote des résolutions**
- **Le renouvellement et l'élection** des membres du Conseil d'Administration
- **Le montant de la cotisation annuelle d'adhésion**



LE CONSEIL DE PERFECTIONNEMENT

Le **Conseil de Perfectionnement** est une instance intermédiaire qui a pour but d'analyser et de proposer des éléments techniques et/ou pédagogiques au bureau ou au conseil d'administration de la MFR. Il est constitué du Président, de la Direction, du responsable pédagogique, CSE, les délégués de classes et ponctuellement de la responsable qualité ou tout autre personne pouvant amener une expertise sur un domaine précis. Ce dernier se réunit **3 fois par an**. Le conseil de perfectionnement examine et débat des questions suivantes :

- 1°) Le projet pédagogique du centre de formation d'apprentis ;
- 2°) Les conditions générales d'accueil, d'accompagnements des apprentis, notamment des apprentis en situation d'handicap, de promotion de la mixité et de la mobilité nationale et internationale ;
- 3°) L'organisation et le déroulement des formations ;
- 4°) Les conditions générales de préparation et de perfectionnements pédagogique des formateurs ;
- 5°) L'organisation des relations entre les entreprises accueillantes et la MFR ;
- 6°) Les projets de conventions à conclure avec des établissements d'enseignement, des organismes de formation ou des entreprises ;
- 7°) Les projets d'investissement;
- 8°) Les informations publiées chaque année en application de l'article L.6111-8



LE COMITE DE DIRECTION

Le **comité de Direction** appelé également «Co-Dir » est un lieu d'échanges et de prise de décisions partagées. Il réunit les responsables de pôle afin que l'ensemble des ressources humaines de l'association soit représenté. De plus, les décisions en sont d'autant plus éclairées au regard des contraintes et des forces de chacun des pôles. La fréquence des Co-Dir est **de 12 à 15 fois par an**. Les pôles représentés sont :

- Pôle Direction (Le Directeur + l'adjointe de Direction)
- Pôle pédagogique Agricole
- Pôle pédagogique Sport
- Pôle de la vie Résidentielle
- Pôle Nuit et Animation
- Pôle Administratif



LES COMMISSIONS DE REFLEXION

Les commissions sont des lieux d'échanges et de réflexions autour d'une problématique. Elles sont constituées de parents, de moniteurs, d'administrateurs, du directeur, de professionnels et d'élèves. Le but est de rendre compte de ces commissions au Bureau et/ou au Conseil d'Administration afin d'affiner la prise de décision. La fréquence de rencontre varie selon l'étude et le thème abordé. En moyenne, les commissions de réflexion **se réunissent 2 à 5 fois par an** pour chacune d'entre elles. Les commissions sont les suivantes :

- **Ressources Humaines**
- **Enfants à besoins éducatifs particuliers**
- **Constructions et appels d'offres**
- **Éducative** (accompagnement au travail scolaire, conseil pédagogique et de discipline)
- **Suivi du Projet d'Association 2025-2030**
- **Mobilité et événementiels**





L'EQUIPE EDUCATIVE

La MFR de Le Cateau-Cambrésis est composée d'une équipe de **30 salariés** qui comprend du personnel pédagogique, administratif et d'intendance :

- **Le Directeur** est l'animateur de l'association en étroite collaboration avec le Président. Sous la responsabilité du Conseil d'Administration, il organise le fonctionnement de l'établissement. Par ses fonctions, il est en contact permanent avec les décideurs du terrain. Il a pour rôle le management de l'équipe et la responsabilité pédagogique. C'est également ce dernier qui conduit le projet d'association et qui rend compte de l'avancée de ce dernier au conseil d'administration

- **Les moniteurs** qui composent l'équipe pédagogique sont des spécialistes de l'alternance et de l'accompagnement global de chaque alternant en formation, durant les cours, les périodes extrascolaires, les mobilités et pendant les séjours en entreprise. De plus, ils possèdent une forte expérience et une connaissance aigüe dans leur domaine de compétences spécifiques. Ces derniers sont confortés par la qualification pédagogique des formations par alternance des Maisons Familiales Rurales.

- L'équipe comprend aussi **un pôle nuit-animation, un pôle administratif et un pôle de la vie résidentielle. L'ensemble de ces pôles sont essentiels au bon fonctionnement et au bien-être des jeunes de la MFR.**

L'ensemble du personnel constitue **une équipe éducative** indispensable dans l'accompagnement, le développement **des compétences sociales émotionnelles et civiques pour favoriser le vivre ensemble.** Ces dernières contribueront à **la réussite des apprenants et de l'ensemble des parties prenantes** de l'association de la MFR de Le Cateau.



Notre carte de formation

Elle se compose de 9 formations qualifiantes dans 3 secteurs professionnels (L'Agriculture, le Cheval et le Sport) dispensées sous les 3 statuts : en formation scolaire, continue et en apprentissage.

Notre fédération et notre union

La MFR de Le Cateau-Cambrésis fait partie d'une Fédération Régionale des MFR Hauts-de-France qui compte **22 MFR** pour un peu plus de **4000 élèves** en formation scolaire, continue et en apprentissage. Elle fait partie également d'une Union Nationale des Maisons Familiales Rurales (UNMFREO), située à Paris, qui réunit toutes les associations dans leur diversité en affirmant les caractéristiques, les orientations et les principes du mouvement. Les **MFR en France** c'est :

- **420** MFR implantées sur l'ensemble de la France
- **350** qualifications dans 18 secteurs professionnels
- **100 000** apprenants dans le réseau
- **100 000** adhérents à nos associations
- **35 000** stagiaires en formation continue
- **250 000** maîtres de stage et d'apprentissage
- **7 500** administrateurs
- **10 500** salariés dans le réseau
- **+ de 700** MFR en partenariat dans le Monde
- **88,10 %** Réussite aux examens du Brevet des collèges au Master
- **80,00 %** Proportion d'internes

BTSA ME
Métiers de l'Élevage



Bac Pro CGEA
Conduite et Gestion d'Exploitation Agricole



Bac Pro CGEA
Conduite et Gestion d'Exploitation Agricole



Bac Pro CGEH
Conduite et Gestion d'Entreprise Hippique



BP JEPS Educateur Sportif
«Équitation»



Titre FFE AE
Animateur d'Équitation



BP JEPS Educateur Sportif
«Multi Activités Physiques ou Sportives pour Tous»



BP JEPS Animateur
«Animation Socio-Educative ou Culturelle»



Formations Jeunes agriculteurs
Parcours à l'installation "3 P"



« L'harmonie des ailes fait la puissance du vol. »

6 PRÉSENTATION CAMPUS UNIVERS CASCADES

Le Campus Univers Cascades est un centre de formation professionnelle dédié aux techniques de cascades physiques au cinéma et spectacle. Il a été fondé en 2009 par Lucas DOLLFUS et propose depuis cette date une formation spécialisée dans le domaine de la cascade. Le cursus pédagogique comprend un total de dix stages (800 heures) de formation, échelonnés sur deux ans pour que les étudiants deviennent compétents mais surtout polyvalents. Grâce à sa notoriété mondiale acquise sur les plateaux de tournage et les réseaux sociaux, le campus accueille désormais des stagiaires venus du monde entier pour profiter d'une formation sur-mesure. **Le campus met tous les moyens en œuvre pour proposer une formation de qualité :**

Des ressources humaines « hors normes » : La formation est encadrée par **les meilleurs coordinateurs cascades, chorégraphes et cascadeurs professionnels**. Ce sont tous des professionnels expérimentés, reconnus par la Fédération des Cascadeurs Français du Cinéma (FCFC). Ils travaillent pour les plus grandes productions cinématographiques et les plus grands parcs d'attractions Français. Certains de nos coachs sont aussi les doublures, au cinéma, de célèbres comédiens tels que : Tomer Sisley, Keanu Reeves, Vincent Cassel, Dany Boon, Jean Reno... Notre équipe pédagogique est composée de spécialistes des arts martiaux, de l'acrobatie et de la gymnastique, du Parkour (activité enseignée par Malik Diouf membre et fondateur des YAMAKASI), de l'escalade ou encore de l'escrime.



« La lumière du CUC se reflète et renforce celle de la MFR L2C. »



Des moyens techniques adaptés aux activités : Notre centre de formation **possède du matériel spécialisé, adapté à la pratique des différentes disciplines de la cascade physique.** Que cela soit pour les différents arts martiaux, le parkour, les acrobaties, les chutes de hauteur, les torches humaines, les percussions auto moto, les chutes et chutes d'escaliers, le câblage, les techniques des forces spéciales, la cascade équestre... Nous souhaitons sans cesse continuer à améliorer et moderniser notre offre de formation.

Un Campus neuf, fonctionnel et en pleine expansion : Le campus est basé en France **à Le Cateau-Cambrésis (dans les locaux de la MFR de Le Cateau) dans les Hauts-de-France** et dispense cette formation **dans un cadre unique en Europe.** Notre formation à la cascade physique est destinée aux sportifs et passionnés de sports extrêmes : parachutisme, gymnastique, parkour, ski, roller, arts martiaux... ou aux artistes interprètes qui veulent s'orienter professionnellement dans le monde de la cascade. Le campus dispose **d'un site de 2 hectares avec des infrastructures spécialement adaptées à la cascade, notamment une nouvelle tour de saut de 21 mètres de hauteur pour l'entraînement des chutes de hauteur et les techniques des forces spéciales.** De plus, le campus jouit d'une **zone d'hébergement, de détente et de restauration de grande qualité** afin de favoriser les échanges et la vie en collectivité. De nombreux **projets d'aménagements sont encore prévus et envisagés afin d'améliorer les infrastructures pédagogiques et la vie résidentielle.**



7 DÉMARCHES QUALITÉ ET 360° DES ENGAGEMENTS ÉCO-RESPONSABLES

Le **RNQ (Référentiel National Qualité)** est une **certification obligatoire** (loi du 05 septembre 2018) dans laquelle seuls les organismes détenteurs de cette dernière pourront répondre aux différents appels d'offres de formation continue mais également proposer des formations par apprentissage. Ils pourront alors prétendre à percevoir les fonds dédiés à la formation par apprentissage et la formation continue. Le référentiel de certification qualité comporte **7 critères** renvoyant à **32 indicateurs (exigences)**.

- **Critère 1** : Les conditions d'information du public sur les prestations proposées, les délais pour y accéder et les résultats obtenus.
- **Critère 2** : L'identification précise des objectifs des prestations proposées et l'adaptation de ces prestations aux publics bénéficiaires lors de la conception des prestations.
- **Critère 3** : L'adaptation aux publics bénéficiaires des prestations et des modalités d'accueil, d'accompagnement, de suivi et d'évaluation mises en œuvre.
- **Critère 4** : L'adéquation des moyens pédagogiques, techniques et d'encadrement aux prestations mises en œuvre.
- **Critère 5** : La qualification et le développement des connaissances et compétences des personnels chargés de mettre en œuvre les prestations.
- **Critère 6** : L'inscription et l'investissement du prestataire dans son environnement professionnel.
- **Critère 7** : Le recueil et la prise en compte des appréciations et des réclamations formulées par des parties prenantes aux prestations délivrées.



La MFR de Le Cateau est certifiée et sera renouvelable en janvier 2027.
N° de certificat : **FR085809-1**

La **norme internationale ISO 26000 RSO (Responsabilité Sociétale des Organisations)** est une démarche volontaire de la part de la MFR de Le Cateau sous l'impulsion de l'Union Nationale des Maisons Familiales et Rurales d'Éducation et d'Orientation (UNMFREO).

L'objectif de la Responsabilité Sociétale (RS) est, pour une organisation, de contribuer volontairement **au développement durable**, afin de répondre à la nécessité de garantir l'équilibre des écosystèmes, l'équité sociale et la bonne gouvernance aujourd'hui et dans les générations futures. **L'ISO 26000, reprend ainsi les principes du développement durable** à la mesure des entreprises et des organisations de tous types : associations (MFR), collectivités, fédérations, etc. C'est pourquoi on parle de RSO, Responsabilité Sociétale des Organisations ou RSE, Responsabilité Sociétale des Entreprises.

Les organisations existent dans et par un environnement naturel et social. Elles l'impactent et dépendent de lui. Elles sont donc **en permanente interaction avec leurs parties prenantes**, qui attendent de plus en plus de leur part. Ces parties prenantes, définies comme toutes personnes morales et physiques pouvant impacter et/ou être impactées par l'activité de l'organisation, sont notamment : les familles, les apprenants, les collaborateurs et leurs proches, les administrateurs, les partenaires, les fournisseurs, les sous-traitants, les sponsors et financeurs, les citoyens...



Remise du prix RSO - «Gouvernance associative responsable» à l'assemblée générale de UNMFREO à Dijon en avril 2025
Jacques Hennequart - Alexis Sudrie - Michel Amiri



« La qualité se mesure au courage de se mettre à l'épreuve. »

Une démarche RSO comporte **6 engagements** (voir schéma ci-contre) renvoyant à **19 Principes d'Action (PA)** (tous repris dans les 24 engagements de notre projet d'association) et **66 Thématiques d'Initiatives Responsables (TIR)** :

- **Engagement 1** : Mettre en place une gouvernance associative responsable.
- **Engagement 2** : Développer des relations et conditions de travail responsables.
- **Engagement 3** : Préserver l'environnement.
- **Engagement 4** : Développer l'éthique dans les relations avec les partenaires et les fournisseurs.
- **Engagement 5** : Accompagner chaque personne dans le cadre du projet d'éducation et de formation.
- **Engagement 6** : Viser le développement local et l'intérêt général.

Cette démarche ambitionne **la performance globale et soutenable de la structure sur le plan économique, social, sociétal et environnemental**.

De plus, avec l'aide de la Fédération Régionale des MFR des Hauts-de-France, nous avons décidé de coupler **la certification RNQ** et celle **du RSO**. En effet, l'ensemble des 7 critères du RNQ se retrouve dans 3 engagements du RSO (le 2, 4 et 5) ce qui permet d'être audité en globalité, tous les 18 mois sur **nos 2 démarches qualité**. Ce choix permet des économies de temps, d'argent mais surtout de faire vivre les 2 démarches conjointement afin d'entretenir la qualité des prestations proposées par notre centre de formation. Tout cela pour un seul objectif : **Devenir un centre de formation Éco-responsable au service d'un territoire rural**.

L'audit de la prochaine certification RSO aura lieu en Janvier 2027 en même temps que l'audit de contrôle de notre certification RNQ. Avec un objectif clair : **être recertifié avant l'Assemblée Générale (AG) de l'UNMFREO en Avril 2027** pour les 90 ans du mouvement .

Un engagement qualité supplémentaire !

Nous avons associé à ces deux normes **un engagement républicain** qui se nomme « **Liberté, Égalité, Fraternité** » et **des valeurs intrinsèques à notre mouvement MFR**. Ce qui porte le **nombre d'engagement qualité à 7**. Cet ultime engagement comporte **4 principes d'actions** (présentation en page 27 de ce document) indispensable à l'**Éco-responsabilité** de notre centre de formation.

LES ENGAGEMENTS RSO





L'école qui change le monde ...à 360° !

Le **360° des engagements éco-responsables** pour la MFR de Le Cateau est une démarche globale qui place l'éducation, l'éthique et la durabilité au cœur de son fonctionnement. Il repose sur une vision circulaire et complète : former les jeunes tout en cultivant des valeurs humanistes, protéger l'environnement, renforcer la cohésion sociale et s'engager dans le développement local.

Chaque domaine d'action, qu'il s'agisse de la pédagogie, de la gouvernance, de la gestion des ressources, du bien-être au travail ou des partenariats est interconnecté pour créer un véritable écosystème vertueux. Cela passe par une **éducation de qualité**, des **relations saines et durables** avec les partenaires, une **réduction de l'impact environnemental**, une **lutte contre les inégalités** et un engagement fort en faveur du **territoire et de l'intérêt général**.

Ainsi, l'établissement devient non seulement un lieu d'apprentissage, mais aussi un acteur moteur de la transition écologique et sociale, où chaque geste compte pour préparer un avenir plus juste, solidaire et durable.





8

LE BILAN DU PROJET D'ASSOCIATION 2020-2025 ET LES CHIFFRES CLÉS

Ce bilan fait suite à des enquêtes auprès des jeunes, des familles, de l'équipe salariées, du conseil d'administration, de la direction et des différents partenaires de la MFR de Le Cateau. Ce dernier nous a permis de tirer des enseignements de **nos réussites et de nos points perfectibles**. Partant de ce constat, nous avons construit notre nouveau projet d'association afin d'améliorer et/ou continuer les missions pouvant être sensiblement améliorées. Cette amélioration continue nous a permis de réévaluer nos objectifs à la hausse pour toujours **proposer une amélioration de l'ensemble de nos services** à nos adhérents et à notre territoire.

C'est ce que nous appelons « **le changement dans la continuité** ». **La continuité** c'est « le caractère de ce qui est continu dans le temps », comme nos valeurs pédagogiques, l'alternance, notre approche globale de l'éducation, notre ancrage dans le territoire et l'accompagnement des jeunes et des familles. **Le changement**, c'est « se modifier ». Pour nous, à la MFR de Le Cateau-Cambrésis, c'est la pérennisation de l'existant, l'adaptation aux changements, la mise en œuvre de nouveaux projets, prendre quelques risques pour préparer l'avenir dans une construction collective où chaque individu se sent valorisé et amène une valeur ajoutée : son professionnalisme et son excellence. C'est ce qui motive l'association, au-delà du local, à répondre aux défis d'un monde rural en pleine mutation et plus globalement de la société dans laquelle elle évolue.

Les principaux projets de ces 5 dernières années :

- **Ouverture du BP JEPS Activités Physiques pour Tous** par apprentissage et en formation continue en 2021
- **Ouverture du Titre AE FFE (Animateur d'Équitation de la Fédération Française d'Équitation)** par apprentissage et en formation continue en 2021
- **Ouverture de la formation Sésame** en formation continue en 2024
- **Création du pôle sport** en 2021
- **Création de la commission «Enfants à besoins éducatifs particuliers»** + création de poste de notre AVS en 2023
- **Numérisation** de l'ensemble des Administrateurs et des salariés et utilisation de la plateforme Teams en 2024
- Remplacement de notre cuisine gaz par **une cuisine ultra moderne électrique en 2024**
- Création de la commission «suivi du projet d'association» en 2025
- **Dématérialisation des conventions de stage** en 2025
- **Réalisation de nombreux projets d'achats et de travaux** (Rebab 2021, Tour CUC 2024, Photovoltaïque 2024, Centre équestre L2C 2024, Multisports 2025, Mezzanine 2025, Amphithéâtre 2025)
- **Signature du partenariat** de 2025-2040 avec le Campus Univers Cascades
- **Organisation de 2 séminaires de travail** Administrateurs / Salariés
- **Réorganisation de l'équipe de salariés et administrateurs** pour une meilleure efficience
- De nombreuses formations qualifiantes pour l'ensemble des salariés (Master, licence, formation pédagogique,...)
- **De nombreuses mobilités nationales et internationales pour les jeunes** : Mexique, Tour d'Europe (Pays-Bas, Belgique, Allemagne), Italie, Erasmus + en Irlande, au Portugal et au Pays-Bas, et de nombreux voyages scolaires en France,



DATA Dashboard

Projet d'Association BILAN 2020-2025

MFRLZC

Partenaires de formation

1350

ÉVOLUTION 2020-2025
+743

Nombre de salariés

30

ÉVOLUTION 2020-2025
+10

	Projet 2020-2025	Projet 2015-2020
Heures de cours	847 030 h + 198 176 h	648 854 h
Heures de stages	1 084 245 h + 346 875 h	737 370 h
Heures de travail	213 440 h + 71 920 h	141 520 h
Nuitées	102 000 + 27 000	75 000
Repas servis	367 000 + 87 000	280 000

Nombre d'adhérents

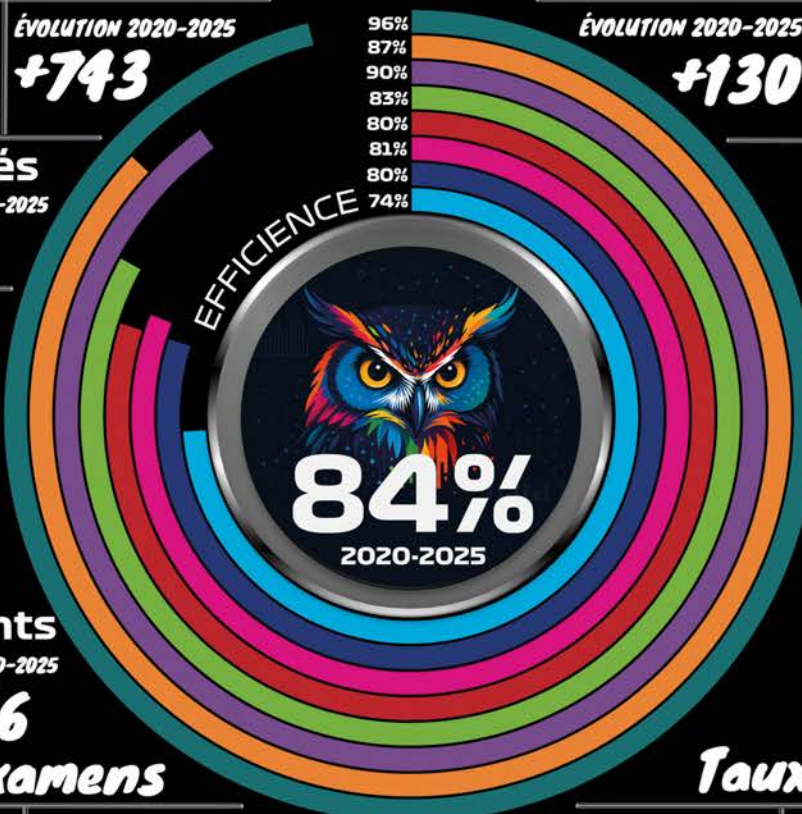
331

ÉVOLUTION 2020-2025
+146

Réussite aux examens

87%

Évaluation par Mission



Nombre d'apprenants

ÉVOLUTION 2020-2025
+130

340

Impact
Environnemental
de l'association

A⁺

Santé
Économique
de l'association

A

Taux insertion Pro.

88%

MISSION 1. FORMER les jeunes et les adultes aux métiers de l'Agriculture, du Cheval et du Sport

MISSION 2. COLLABORER pour favoriser l'intelligence collective

MISSION 3. CONTRIBUER au développement durable de notre territoire rural

MISSION 4. PERENNISER et développer les valeurs humanistes et les compétences des « Hommes »

MISSION 5. S'ADAPTER à l'évolution sociétale des acteurs de l'association dans un environnement mouvant et pluriel

SATISFACTION des jeunes et des familles sur 2020-2025

RÉSULTATS AUX EXAMENS des apprenants sur 2020-2025

SATISFACTION des maîtres de stage et d'apprentissage des partenaires et des fournisseurs sur 2020-2025

Les chiffres clés de la MFR L2C

16

ADMINISTRATEURS
ENGAGÉS

87%

RÉUSSITES
AUX EXAMENS

340

APPRENANTS

2

LYCÉES AGRICOLES
PARTENAIRES

30

SALARIES
ENGAGÉS

1350

MAÎTRES DE STAGE
ET D'APPRENTISSAGE





850 m²

DE PANNEAUX
PHOTOVOLTAIQUES

50 m³

RÉCUPÉRATION
D'EAU PLUVIALE
POUR ALIMENTER
LES TOILETTES ET
L'ARROSAGE
EXTÉRIEUR

88%

INSERTION
PROFESSIONNELLE

20

PARTENAIRES DE
TRAVAUX PRATIQUES

11 643 m²

INFRASTRUCTURES

331

ADHÉRENTS DE
L'ASSOCIATION

4 176 103 €

INVESTISSEMENT MOBILIER ET
IMMOBILIER SUR LA PÉRIODE
2020-2025

2

CERTIFICATIONS
QUALITÉ

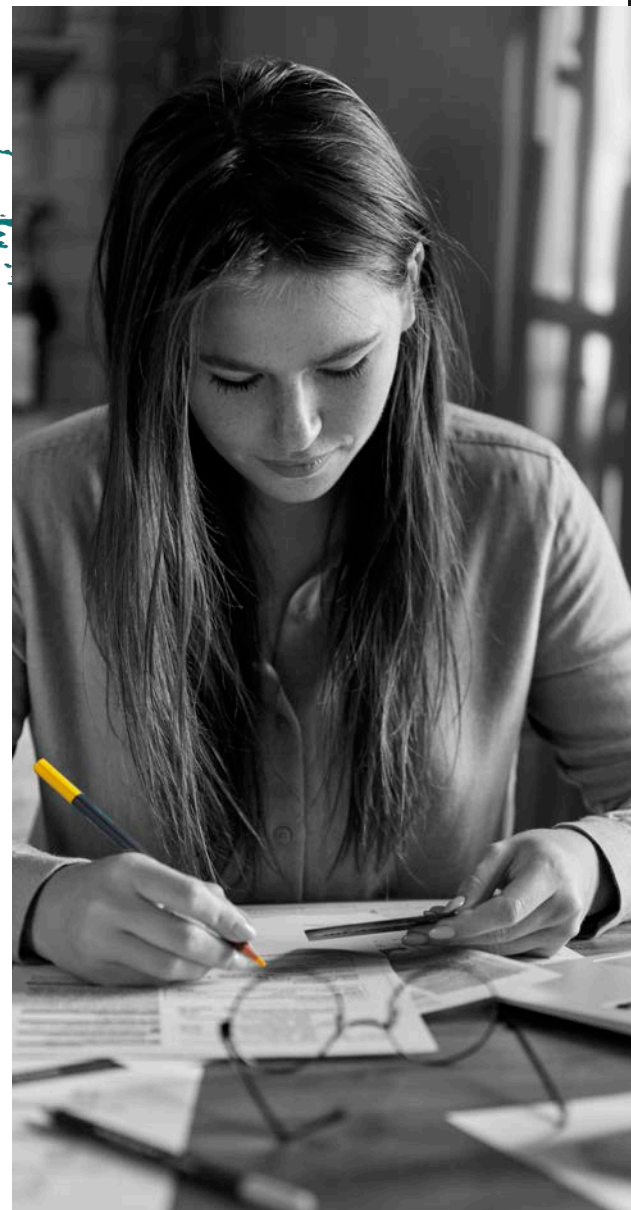


9

ÉTUDE PROSPECTIVE : ANALYSE AFOM AU SERVICE DE LA STRATÉGIE

L'analyse dite « AFOM » porte sur le territoire et l'environnement de la MFR ainsi que sur la MFR elle-même. Cette analyse a été réalisée de 2023 à 2025 à travers plusieurs études :

- **Audit externe** pour la **certification RNQ** en Avril 2025 (Auditeur : Veritas)
- **Audit externe** pour la **certification ISO 26000 RSO** en Décembre 2023 (Auditeur : Veritas)
- **Projet de recherche Doctoral de Mme Cécile HENRIET** :
« Accompagnement et construction de l'identité professionnelle des moniteurs primo-entrants en MFR : une lecture au prisme des trajectoires professionnelles dans un contexte éducatif hybride ».
- **Licence Pro. de Maxime VANDEWIELE** : Études prospectives auprès du territoire dans l'objectif « d'ouverture d'une nouvelle formation SPORT en Septembre 2026 »
- **L'ensemble des mémoires de l'équipe** enseignante dans le cadre de la formation pédagogique des MFR
- **Enquêtes sur le devenir** de nos anciens élèves (1 an et 4 ans après leur sortie)
- Enquêtes **Perspectives Sectorielles 2025** et **Approche Territoriale 2025**
- **Travail de l'ensemble de l'équipe des salariés et administrateurs** lors des différents séminaires sur le futur projet d'association de 2023 à 2025

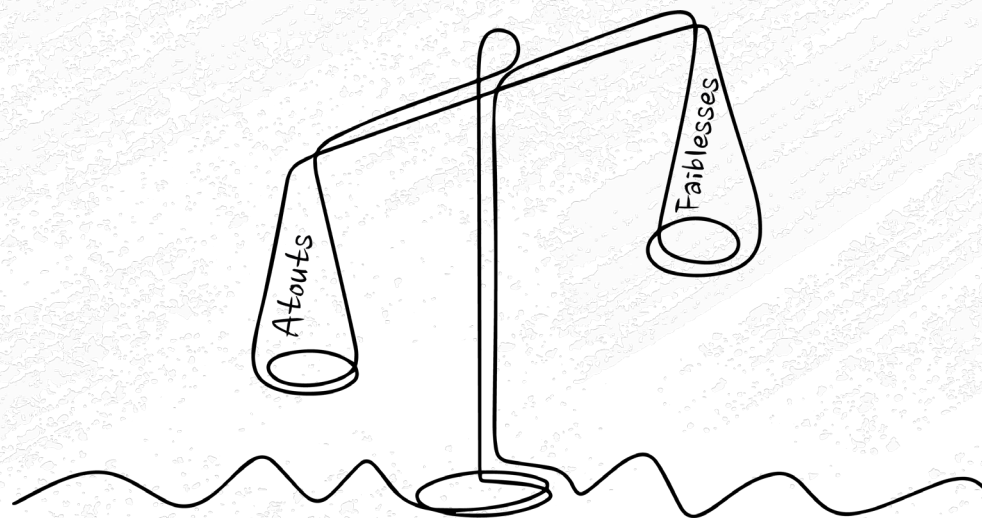


1 : ATOUTS

- **Des bénévoles et des salariés très engagés** dans leur mission
- **Crédibilité** de la MFR pour son professionnalisme, son suivi, **son accompagnement**, ses méthodes pédagogiques, son alternance et ses résultats
- **Des locaux** de vie collective, d'enseignement, de restauration et de pratique sportive spacieux **neufs ou rénovés**
- **Une équipe d'intendance** compétente permettant un accueil des élèves de la MFR, du Campus Univers Cascades ou de groupes externes **de grande qualité**
- La MFR dispose d'**une situation économique saine** et sereine, ses perspectives de croissance et de pérennisation sont bonnes
- **Une dynamique de projet** (pédagogique, culturel, stage à l'étranger, action territoriale, numérique, construction et modernisation) porte le développement de la MFR
- **Un plan de formation** du personnel à la hauteur des ambitions (Budget 4 fois supérieur à un budget moyen en MFR)
- **Poly-compétences** d'une partie de l'équipe **et spécialisation** pour l'autre
- **Des administrateurs expérimentés**, compétents, et qualifiés prêts à affronter les défis de demain dans **une gestion durable et responsable**
- Un établissement à taille humaine qui prône **la réussite individuelle et collective**
- **Le partenariat** avec le Campus Univers Cascades jusqu'en 2040
- **La certification RNQ et RSO** jusqu'en 2027
- **Nos relations avec les ministères de tutelle**
- **La volonté du ministère de l'agriculture d'avoir +30% d'élèves en 2030**
- **Une synergie et des objectifs** communs dans l'enseignement agricole
- Des **maîtres de stage et d'apprentissage engagés** dans la formation de leurs jeunes
- Une **MFR ancrée dans son territoire** par ses nombreux partenariats

2 : FAIBLESSES

- **Des locaux de sommeil** demandant une modernisation pour être en phase avec l'évolution sociétale des apprenants
- **Ne pas prendre en compte et/ou ne pas maîtriser l'IA** serait une faiblesse pour l'avenir
- **Le changement inexorable des « Hommes »** de la gouvernance
- **Un management exigeant qui doit s'adapter** au rythme de chacun
- **Nos secteurs professionnels** visés par nos formations **sont en mutation** afin de se réinventer et se moderniser ce qui provoque des incertitudes



3 : OPPORTUNITÉS

- **La réforme de la convention collective** des MFR
- **S'appuyer sur les « HOMMES »** plus que sur les moyens techniques ou financiers
- **Une nouvelle équipe de salariés** sur la filière Cheval
- **La réforme** de l'ensemble des référentiels de nos diplômes
- **Restructuration** de l'équipe et des locaux administratifs
- **Prendre l'IA en considération** dans notre pédagogie et notre accompagnement
- **Avoir un plan de formation des administrateurs** pour renforcer leur compétences, leurs engagements et leurs responsabilités
- **Ouverture d'une nouvelle formation sport** en apprentissage
- **Une politique nationale, régionale et locale favorable** à notre pédagogie et à l'apprentissage
- **Établissement résilient face à l'augmentation des coûts énergétiques** grâce à ses 850 m2 de panneaux photovoltaïques et ses 50 m3 de récupération d'eau pluviale
- L'hébergement de la MFR constitue **une ressource pour le territoire** très peu pourvue en capacité d'hébergement collectif, commercial et social
- **Un monde rural qui se réinvente et se modernise** très rapidement et dans lequel nous devons répondre aux besoins de ce dernier
- **Le développement et le rayonnement mondial** du Campus Univers Cascades
- **Communiquer sur les actions et les innovations** réalisées sur notre territoire

4 : MENACES

- **La poursuite de l'évolution** de la MFR implique d'accepter **la remise en question** du fonctionnement **individuel et collectif** dans l'équipe
- **Renouvellement des administrateurs et de l'équipe** suite à une fin de mandat ou des départs à la retraite
- **La chute démographique**
- **Un turn-over important** dans l'équipe pédagogique
- **Un management qui devra s'adapter** aux nouvelles générations de salariés
- **Instabilité des financeurs publics** et des politiques à court terme empêchant une projection sur le long terme
- **Évolution sociétale des apprenants, des familles, des salariés, des bénévoles et des partenaires** à prendre en compte dans notre développement et notre pérennisation
- **Le renouvellement générationnel** des exploitants et la **financiarisation de l'agriculture**
- Être vigilant à **l'évolution de la filière Cheval** et à l'adéquation des formations proposées



10

DES RACINES DU PASSÉ AUX AILES DU FUTUR

M^{ME} NATHALIE VINCENT,
GRAND TÉMOIN



**«L'accompagnement en MFR :
Une expérience Humaine
formatrice. »**

En tant qu'ancienne Directrice de la MFR de Le Cateau, je suis honorée de la confiance qui m'est faite de m'exprimer sur cette notion si précieuse qu'est l'accompagnement en MFR et à quel point elle est importante dans le nouveau Projet d'Association de la MFR de Le Cateau.

En effet, **entrer en MFR**, c'est bien plus que suivre une formation professionnelle ou obtenir un diplôme : c'est s'ouvrir à une véritable école de la vie où le jeune, l'apprenant est entouré et guidé par une communauté d'acteurs (équipe pédagogique et éducative, maîtres de stage ou d'apprentissage, famille, camarades...) qui lui permet de se construire, de gagner en autonomie et de s'accomplir en tant que citoyen responsable.

L'une des plus grandes richesses qu'est l'accompagnement en MFR réside dans la relation de confiance et l'écoute.

Car accompagner, c'est prendre la main sans jamais faire à la place,

Accompagner, c'est encourager, conseiller, soutenir,

Accompagner, c'est permettre de se construire sur le plan professionnel et humain,

Accompagner, c'est tout simplement faire grandir.

L'accompagnement est donc une **valeur essentielle** du fonctionnement d'une Maison Familiale Rurale, ce pourquoi la MFR de Le Cateau a toujours su remettre au goût du jour pour se relever, se développer et envisager l'avenir.

Alors, si vous souhaitez vous investir et accomplir votre projet, n'hésitez pas à pousser la porte d'une MFR, vous y vivrez une réelle expérience de vie qui fera de vous un être humain rempli de valeurs et surtout du bon sens paysan !

Nathalie VINCENT,

Cadre du Mouvement MFR

36 années dans le réseau MFR

25 années passées à la MFR de Le Cateau dont

12 années de Direction (1995-1997 et 2005-2014)

11

NOS FONDATIONS : NOTRE RAISON D'ÊTRE, NOTRE MISSION, NOTRE SINGULARITÉ ET NOS VALEURS

Notre raison d'être...

Depuis près de 90 ans, un modèle de formation au service de la personne et de son avenir.

Le mouvement des Maisons Familiales Rurales propose aux jeunes et aux adultes une formation globale qui conjugue acquisition de compétences, épanouissement personnel et engagement citoyen. Ancrée dans la réalité des territoires et des métiers, cette approche permet à chacun de se construire, de réussir et de s'intégrer pleinement, tant dans la société que dans le monde du travail.

Notre mission

Former des jeunes et des adultes en développant leurs savoirs, leur savoir-être et leur engagement citoyen, tout en leur permettant d'exercer un métier porteur de sens, épanouissant et utile à la société.

Une ambition rendue possible grâce aux administrateurs, salariés, partenaires, maîtres de stage et d'apprentissage qui sèment des valeurs afin de faire grandir des talents !

Notre Singularité

Les MFR occupent une place unique dans le paysage de la formation, portées par une mission éducative forte et des valeurs profondément ancrées. Notre modèle se distingue par plusieurs piliers essentiels :

- Une gouvernance associative impliquée et responsable, où les familles, professionnels et anciens élèves co-construisent la vie et l'évolution des MFR ; assurant un ancrage solide et une dynamique collective.
- Une pédagogie de l'alternance tournée vers la réussite, fondée sur l'expérience du terrain et une approche intégrative, qui associe formation professionnelle et construction éducative (Éducation aux mondes et aux Autres, citoyenneté...)
- Des équipes plurielles et engagées, rassemblant des acteurs aux compétences complémentaires (accompagnement en vie résidentielle, formation, direction, administratif) pour soutenir chaque apprenant dans son parcours professionnel, citoyen et personnel.
- Un ancrage territorial fort, avec des MFR en interaction constante avec les acteurs locaux, contribuant activement à la vitalité économique, sociale et culturelle des territoires.
- Des lieux de vie et d'apprentissage fédérateurs, qui favorisent la cohésion, la convivialité et l'utilité sociale, en faisant de chaque MFR un espace où chacun trouve sa place et peut s'épanouir.



Nos valeurs

Depuis leur création, les MFR s'appuient sur un modèle éducatif alternatif fondé sur la reconnaissance et la valorisation de chaque personne. Avec ce nouveau projet, cet engagement se renouvelle autour de quatre valeurs essentielles, intégrées et vécues au quotidien :

Accompagnement

L'accompagnement en MFR est une véritable aventure humaine, où chaque apprenant est guidé avec bienveillance sur le chemin de la formation et de l'épanouissement. **C'est un espace où l'on tisse des liens solides**, où l'on construit des compétences **tout en cultivant la confiance et la solidarité**. Dans cette démarche, chaque étape devient **une pierre précieuse, façonnant un avenir riche de promesses et de possibilités infinies**.

Engagement

L'engagement en MFR est multiple. Ils s'incarnent dans **l'accompagnement attentif** de chaque jeune ou adulte en formation, dans la co-construction d'un projet éducatif et insertion personnalisé. Il se traduit aussi par **l'implication active des familles** dans le parcours de leur enfant et dans la vie associative des MFR. Plus largement, c'est **un engagement collectif** au service des territoires, fondé sur le partage des expériences et des ressources.

Réussite

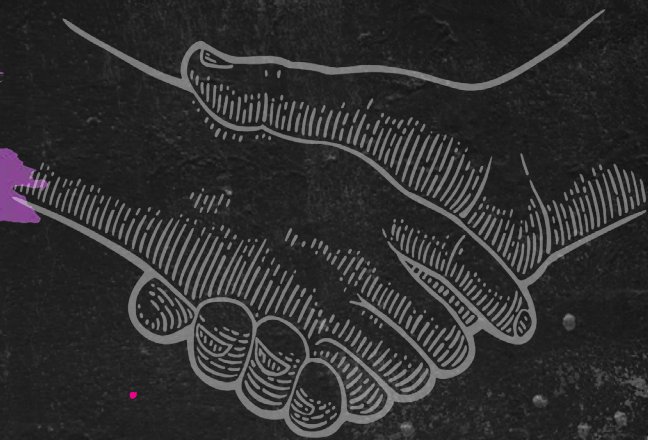
En MFR, la réussite ne se limite pas à l'obtention d'un diplôme. Elle consiste à aider chaque apprenant **à se construire, à trouver sa voie et à envisager un avenir positif**. C'est considérer la personne dans sa globalité et mobiliser toute l'énergie, la confiance et la motivation des acteurs (parents, administrateurs, équipes, professionnels) pour favoriser l'épanouissement personnel, social et professionnel de chacun.

Humanisme

L'humanisme en MFR, **c'est croire en la capacité de chacun à se développer, à agir et à coopérer**. C'est encourager l'autonomie, la créativité et le pouvoir d'agir des jeunes, des familles et des équipes. C'est aussi adopter une posture éthique et responsable, au service d'une société plus solidaire et d'un avenir durable.

12

AMBITIONS ET ENGAGEMENTS D'ACTION DU PROJET D'ASSOCIATION 2025-2030

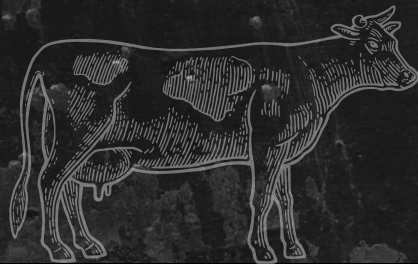


AMBITION

1

Former

les jeunes et les adultes aux métiers de
l'Agriculture, du Cheval et du Sport



2

AMBITION

Engager

les acteurs de la pédagogie de
l'alternance

AMBITION

3

Éduquer

avec la FAMILLE, pour construire
des adultes responsables

AMBITION

5

Exceller

pour devenir la référence mondiale de
la formation de cascadeurs

4

AMBITION

Respecter

c'est poser les racines de la liberté,
de la solidarité et de l'engagement



« L'ambition est la flamme qui transforme une idée en élan collectif. »

FORMER

les jeunes et les adultes aux métiers de
l'Agriculture, du Cheval et du sport



Face aux défis éducatifs, sociaux et environnementaux d'un monde en constante évolution, la MFR réaffirme un projet ambitieux et engagé. Elle place **l'accompagnement global et bienveillant** au cœur de sa mission, en faisant de chaque relation éducative un levier d'émancipation et de réussite. Elle **valorise la transmission** entre tous les acteurs (familles, équipes, professionnels, administrateurs) afin de nourrir une dynamique collective et faire vivre l'identité du mouvement. Dans un environnement mouvant et pluriel, la MFR L2C choisit de développer **des projets audacieux et innovants**, en s'adaptant sans cesse aux réalités des jeunes et des territoires. Elle s'engage à construire **des parcours de vie durables et cohérents**, qui allient réussite personnelle, insertion professionnelle et engagement citoyen, tout en affirmant l'importance des transitions écologique et sociale. Enfin, elle permet à chacun de se révéler comme adulte libre, solidaire et responsable, en s'appuyant sur **les valeurs fondatrices du mouvement**, qui n'ont jamais été aussi pertinentes pour répondre à une société en quête de sens et de lien. En s'inscrivant dans une dynamique collective, la MFR affirme ainsi sa volonté de porter un projet éducatif vivant, ancré dans les territoires et tourné vers l'avenir.

MFR L2C
Projet d'association 2025-2030

« Dans chaque jeune et chaque adulte formé, germe l'avenir de l'agriculture, du cheval et du sport. »



NOS ENGAGEMENTS

AMBITION

1



1

Savoir faire vivre l'accompagnement

2

Favoriser la transmission des différents acteurs

3

Développer ses ambitions dans un environnement mouvant et pluriel

4

Aider à construire un parcours de vie durable

5

Se déployer en tant qu'adulte grâce aux valeurs des MFR



« L'accompagnement est un souffle : il faut savoir le faire vivre à chaque étape. »

ENGAGER

les acteurs de la pédagogie
de l'alternance



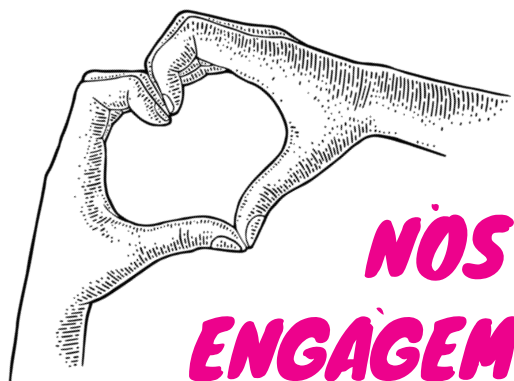
L'engagement est au cœur de l'identité et de la force du mouvement MFR. Il ne se décrète pas, il se construit, se cultive et se transmet. C'est pourquoi notre projet repose sur une dynamique d'engagement partagée, à tous les niveaux. Il s'agit d'abord **d'initier les jeunes à l'engagement**, en leur donnant les moyens de devenir acteur de leur parcours, de leurs choix et de la société. Mais cet engagement ne peut être durable que s'il s'appuie sur une **implication réelle des familles**, partenaires à part entière du projet éducatif. Autour de cette relation éducative, **nous veillons à mobiliser les professionnels, les partenaires et les acteurs du territoire**, pour créer un écosystème vivant, porteur de sens et de lien.

L'engagement concerne aussi les salariés, qui doivent pouvoir s'approprier les valeurs, la culture et la mission des MFR, dans un esprit collectif et coopératif.

Enfin, **les administrateurs**, garants du Projet d'Association, doivent être accompagnés et soutenus pour exercer pleinement leur rôle de manière éclairée, dans une gouvernance partagée et responsable. Ainsi, l'engagement n'est pas un slogan, mais une culture commune, un fil rouge qui relie l'ensemble des acteurs de la MFR, au service des jeunes et des territoires.

MFR L2C

Projet d'association 2025-2030



NOS ENGAGEMENTS

AMBITION

2



1

Initier l'engagement des apprenants

2

S'attacher à l'engagement des familles

3

Cultiver l'engagement des professionnels, des partenaires et du territoire

4

Acculturer les salariés à l'engagement MFR

5

Susciter l'engagement des administrateurs



« L'engagement est un cercle vertueux : il naît chez l'apprenant, se renforce avec la famille, s'enracine avec les professionnels du territoire, s'incarne chez les salariés et se pérennise grâce aux administrateurs. »

ÉDUIQUER

avec la FAMILLE, pour construire
des adultes responsables



Au cœur de notre projet éducatif, nous affirmons l'importance **d'une rigueur éducative** puisant sa force dans le cadre familial, véritable fondement structurant pour la croissance de chaque jeune. Nous nous engageons à **impliquer pleinement les familles** dans la scolarité et l'éducation de leurs enfants, les considérant comme des partenaires essentiels de la réussite éducative. Nous valorisons les **repères éducatifs familiaux**, car ils constituent le socle du respect, indispensable à la construction de la personnalité. Dans cette dynamique, nous développons une **bienveillance constante** dans l'accompagnement quotidien, favorisant l'épanouissement de chaque jeune au sein de la MFR. Enfin, nous encourageons les familles à soutenir activement le **développement de l'autonomie**, pour que chaque jeune puisse s'épanouir en adulte responsable et engagé dans une société parfois en manque de repères.

MFR L2C

Projet d'association 2025-2030



NOS ENGAGEMENTS

AMBITION

3



1

Affirmer une rigueur éducative inspirée du cadre familial, fondement structurant pour la croissance du jeune

2

Impliquer pleinement la famille dans la scolarité et l'éducation de leur enfant, en tant que partenaire essentiel

3

Valoriser les repères éducatifs familiaux comme socle du respect, indispensable à la construction de la personnalité

4

Cultiver la bienveillance dans l'accompagnement quotidien pour favoriser l'épanouissement à la MFR

5

Encourager les familles à soutenir activement le développement de l'autonomie chez le jeune



« Comme l'arbre grandit entre des racines solides et un ciel ouvert, le jeune s'élève grâce à la rigueur, aux repères et à la bienveillance partagés avec sa famille. »

RESPECTER

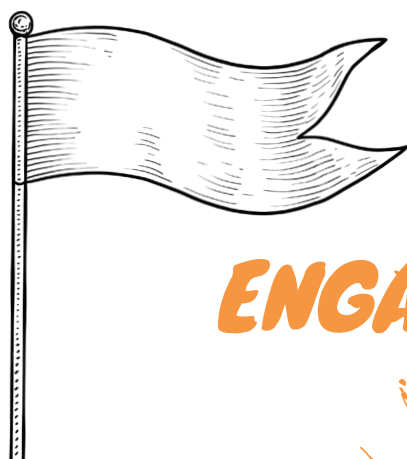
c'est poser les racines de la liberté,
de la solidarité et de l'engagement



Le respect, sous toutes ses formes, constitue la trame essentielle de toute dynamique éducative et collective. Il s'ancre d'abord dans la **reconnaissance des fonctions**, garantes d'une harmonie organisationnelle, avant de se traduire par **le respect du cadre**, indispensable à l'épanouissement des valeurs communes. Il consolide la légitimité et la pérennité de l'institution, tout en affirmant les fondements relationnels que **sont l'engagement, la confiance et l'intégrité**. Enfin, **il s'incarne au quotidien** par l'attitude de chacun, dans la manière de se respecter soi-même, de respecter les autres et les règles qui rendent possible un vivre-ensemble équilibré et durable. Ce socle commun engage chaque acteur, pour une Maison Familiale fidèle à ses principes et tournée vers l'avenir.

MFR L2C

Projet d'association 2025-2030



NOS ENGAGEMENTS

AMBITION

4



1

Ancrer le respect de la fonction
comme socle de l'harmonie collective
dans toute organisation

2

Poser le respect du cadre
comme condition essentielle à
l'épanouissement des valeurs

3

Consolider le respect de l'institution
pour bâtir la pérennité et renforcer la
légitimité des Maisons Familiales

4

Affirmer le respect de l'engagement
comme fondement de la confiance,
de l'intégrité et de la stabilité des
relations humaines

5

Incarner le respect de soi, des
autres et des règles citoyennes pour
construire un équilibre commun
durable



EXCELLER

pour devenir la référence mondiale de la formation
de cascadeurs

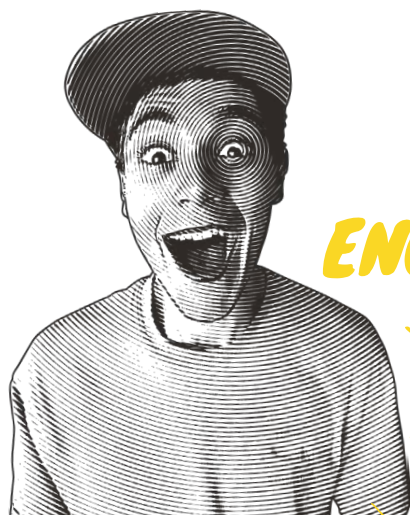


Notre ambition s'affirme à travers cinq engagements majeurs, articulés autour de la valorisation de notre expertise dans le domaine des cascades professionnelles. Nous souhaitons d'abord **renforcer notre image** de marque et notre rayonnement à l'échelle mondiale, pour positionner notre savoir-faire comme une référence incontournable.

Dans cette dynamique, nous œuvrons à **développer des partenariats stratégiques** avec les parcs d'attractions et les acteurs de l'audiovisuel, afin de créer des débouchés concrets pour nos talents. Parallèlement, nous entendons **valoriser activement notre vivier** de cascadeuses et cascadeurs, pour faire de notre structure un carrefour incontournable du recrutement, tant en France qu'à l'international. Conscients de notre ancrage territorial, nous nous engageons aussi à jouer **un rôle actif dans la vie locale**, en contribuant au tissu économique, culturel et social. Enfin, nous souhaitons **élaborer un plan de formation sur mesure**, pensé pour accueillir un public international dans des conditions pédagogiques optimales, et ainsi continuer à former les professionnels de demain avec exigence et ouverture.



« Nous forçons notre art jusqu'à l'excellence, pour rayonner comme la référence mondiale des cascadeurs. »



NOS ENGAGEMENTS

AMBITION

5



1

Renforcer notre image de marque et notre notoriété à l'échelle mondiale, afin de positionner notre savoir-faire comme référence

2

Développer des partenariats stratégiques avec les parcs d'attractions français et les sociétés de production audiovisuelle

3

Valoriser activement notre vivier de talents, afin de devenir le site de recrutement référence dans le secteur des cascades à l'échelle mondiale.

4

S'impliquer pleinement dans la vie locale, en jouant un rôle actif au sein du tissu économique, culturel et social de notre territoire.

5

Élaborer un plan de formation sur mesure adapté à un public international



« Comme la chouette d'Athéna qui voit loin tout en veillant sur son nid, nous cultivons nos racines locales et déployons nos ailes à l'international pour faire briller l'art de la cascade. »

13 LES MOYENS DE NOS AMBITIONS

La MFR L2c doit adapter ses moyens pour mettre en oeuvre ses ambitions et ses engagements pour le Projet d'Association 2025-2030. Ces moyens sont humains, techniques et financiers.

LES MOYENS HUMAINS

• Organisation et Accompagnement à la MFR

Une organisation adaptée à nos ambitions

- L'association évolue pour **développer de nouvelles formations** et accompagner l'évolution de ses missions.
- **Ambition n°1** : renforcer la formation des jeunes et des adultes, au cœur de notre projet.

Des moyens humains au service de la réussite

- Notre **force** : un encadrement de **1 personnel pour 5 jeunes en moyenne par semaine**.
- Cette proximité permet :
 - Un **accompagnement individualisé** et de qualité.
 - Le **respect du projet professionnel** et de la **singularité** de chaque apprenant.

Notre engagement :

- Offrir à chaque jeune **un environnement éducatif propice à l'apprentissage** et à l'épanouissement personnel

• Qualité d'Accueil et de Vie à la MFR

Hébergement et restauration

- Des repas équilibrés et un hébergement confortable.
- Une équipe d'intendance **compétente et dévouée** qui veille au bien-être quotidien des jeunes.

Vie résidentielle et animation

- **Présence renforcée des animateurs**, pour un encadrement bienveillant.
- Un **animateur présent chaque soir**, pour :
 - Créer un **lien de proximité** avec chaque jeune.
 - **Accompagner son développement personnel** et la construction de son projet.

Notre priorité :

- Offrir un **environnement chaleureux et sécurisant**.
- Favoriser **l'épanouissement de chaque jeune**, à la fois sur le plan scolaire et personnel.

• Les compétences par la formation

« Former pour anticiper, innover et s'engager durablement »

Renforcer les compétences au cœur de notre mission

La MFR poursuivra le développement de sa politique de formation en s'appuyant sur un plan pluriannuel consolidé, qui met l'accent sur :

- Les **compétences pédagogiques**,
- Les **compétences éducatives**
- Les **compétences en ingénierie** de formation.

Cet engagement vise à répondre aux grands **défis de demain** :

- L'intégration du **numérique dans la pédagogie de l'alternance**,
- La **veille active sur les besoins du territoire**,
- L'accompagnement de l'**évolution sociétale** et des profils d'apprenants.

Des administrateurs engagés et formés

Depuis 2019, un **plan de formation dédié à nos administrateurs bénévoles** est déployé pour :

- **Renforcer leur professionnalisme**,
- **Accroître leur engagement**,
- Contribuer à une **gouvernance responsable et durable**.

Notre priorité : la professionnalisation continue

La **montée en compétences des salariés comme des administrateurs** restera une **priorité stratégique** tout au long de ce nouveau projet d'association.

Nous croyons qu'une équipe formée est la clé pour répondre avec agilité aux enjeux d'aujourd'hui et de demain.

• Préparer et anticiper le renouvellement de l'équipe et des administrateurs

Anticiper les évolutions pour maintenir la qualité

Des fins d'engagement, des mobilités professionnelles ou des changements de postes sont à prévoir. Pour garantir la **continuité pédagogique** et la qualité de l'**accompagnement des apprenants**, nous portons une attention particulière à la **préparation du renouvellement des équipes**.

Recruter avec cohérence et engagement

Notre ambition :

- **Recruter de manière ciblée** et en lien avec les besoins de l'association,
- **Accroître le niveau de compétences** de l'équipe salariée,
- Veiller à ce que chaque nouveau collaborateur soit **en phase avec les valeurs des Maisons Familiales Rurales**.



Assurer une gouvernance responsable et durable

Concernant les administrateurs :

- Une attention particulière sera portée au **renouvellement de figures historiques** engagées à nos côtés.

- **Tuillages et formations spécifiques** seront mis en place pour permettre une **transition fluide** et garantir une gouvernance stable, responsable et durable.

- Être plus présent et s'appuyer davantage sur les professionnels et les familles

Dans une logique de co-éducation et de partenariat renforcé, notre MFR entend consolider sa présence sur le territoire en impliquant plus activement les familles et les professionnels. Nous affirmons que la réussite des jeunes ne peut se construire qu'avec l'appui étroit de ces acteurs essentiels. Pour cela, nous développerons des espaces de dialogue et de concertation, notamment à travers la mise en place de Comités d'Exécution (**Com-Ex**) dans chaque filière. Composés de professionnels, de spécialistes et d'experts du secteur, ces comités auront pour mission d'apporter une **plus-value technique, opérationnelle et prospective** aux formations dispensées. Nous revendiquons une **parité d'estime** entre tous les acteurs de l'alternance. Partager « le pouvoir de former » avec les familles et les maîtres d'apprentissage est pour nous un acte fondateur : il reflète notre vision d'une **gouvernance partagée**, d'une **formation ancrée dans le réel**, et d'une **éducation à hauteur d'homme**.

- Une nouvelle convention collective, catalyseur d'engagement

La mise en œuvre de la nouvelle convention collective marque une **évolution majeure pour notre MFR** et, plus largement, pour l'ensemble du mouvement. Elle constitue un **levier structurant** pour renforcer l'**engagement**, la **reconnaissance**

clarifiant les cadres d'emploi et en valorisant les parcours professionnels, cette convention permet de **mieux accompagner les évolutions de carrière**, tout en assurant **plus de lisibilité et d'équité** au sein des Maisons Familiales Rurales. Nous souhaitons nous appuyer sur cette dynamique pour **renforcer le dialogue social**, **favoriser l'attractivité de nos métiers** et **soutenir un climat de travail serein et motivant**, fidèle aux valeurs fondatrices du mouvement : **confiance, responsabilité, solidarité**.



LES MOYENS FINANCIERS

• Trouver des fonds pour l'investissement territorial

L'investissement territorial est un enjeu stratégique pour la MFR, au service du développement local, de la réussite des jeunes et de l'ancrage rural. Au cours des cinq dernières années, notre établissement a pu compter sur le **soutien constant du Conseil Régional des Hauts-de-France**, notamment grâce à l'engagement de son Président, **M.Xavier Bertrand**. Ce partenariat s'est traduit par **des projets concrets et ambitieux**, porteurs de sens pour notre territoire, menés dans une gestion **désintéressée et collective**. Forts de cette expérience réussie et de notre **capacité à conduire des projets d'envergure**, nous souhaitons poursuivre cette dynamique en mobilisant :

- le soutien renouvelé de la Région,
- **des fonds européens**,
- **nos fonds propres**,
- et, si nécessaire, **des financements privés**, dans le respect des valeurs du mouvement MFR.

Conscients des contraintes budgétaires actuelles que traversent notre pays et les collectivités territoriales, nous restons ouverts à toute forme de **partenariat éthique**, permettant de garantir la **pérennité de nos investissements** au service de la jeunesse et du territoire.

• Assurer des moyens à la hauteur de nos ambitions

La mise en œuvre de nos missions et projets, au service des jeunes et du territoire, nécessite des **ressources financières significatives**. Un **plan d'investissement à 5 ans** a été élaboré afin de structurer et de prioriser nos besoins. Dans cette perspective, nous visons à :

- **diversifier nos sources de financement** en développant des **prestations de service hors formation**,
- **pérenniser les financements publics existants**, notamment ceux du **Ministère de l'Agriculture** pour la formation initiale,
- et **consolider le soutien des OPCO** (Opérateurs de Compétences), en lien avec l'évolution de nos effectifs en apprentissage et en formation continue.

Notre objectif est clair : **assurer la soutenabilité de notre modèle économique**, tout en maintenant un haut niveau d'exigence et de qualité pédagogique, au bénéfice des jeunes que nous accompagnons.



LES MOYENS TECHNIQUES

• Un internat confortable, pour mieux grandir ensemble

Le développement de notre MFR implique naturellement une **modernisation et une extension de nos espaces de vie résidentielle**, notamment de l'internat. Cet investissement vise à **offrir un cadre de vie confortable**, sécurisant et adapté à l'ensemble des usagers : jeunes, familles et équipes éducatives. La qualité de vie collective au sein de la MFR est un levier essentiel de **réussite éducative**. Il est donc fondamental que nos infrastructures soient **en cohérence avec les évolutions sociétales**, les besoins des jeunes générations, et les attentes des familles. L'amélioration de ces espaces, tant en termes de confort, de fonctionnalité que de convivialité, constituera une priorité stratégique pour les cinq prochaines années.

• Des données qui parlent, un collectif qui agit

Entre 2020 et 2025, la MFR a mené un effort important de modernisation numérique en **rééquipant l'ensemble de l'équipe pédagogique et administrative en outils informatiques**. Les membres du Conseil d'Administration ont également été dotés de **tablettes professionnelles**, facilitant ainsi les échanges et la prise de décision. Dans le cadre du nouveau projet d'association, nous souhaitons renforcer ces dynamiques en mettant l'accent sur la **fluidité des échanges entre l'équipe et les administrateurs**, notamment via :

• la plateforme collaborative **Microsoft Teams**,



• et le logiciel **Data visualisation «Dashboard IA POWERED»**,



pour une visualisation intelligente et partagée des données clés.

Cette démarche s'inscrit dans une vision globale du développement numérique, intégrant également la dimension pédagogique. L'objectif est double :

- **Faciliter la communication interne**,

- **Optimiser le temps de travail**, tout en **préservant la propriété intellectuelle** de l'association dans les domaines pédagogiques, comptables et administratifs. Cette transition numérique se réalisera en **veille constante sur les évolutions techniques et juridiques**, dans un souci de conformité, d'efficacité et de sécurité des données.

• La MFR L2C : un lieu d'apprentissage, de réflexion et de dialogue territorial

Grâce à nos **nombreuses salles de cours** et à notre **amphithéâtre récemment inauguré**, conçu selon les standards les plus modernes, notre MFR s'affirme comme **un espace stratégique de réflexion et de partage** au service du territoire. **Plus ouverte que jamais**, notre Maison se veut un lieu vivant, où chacun : **alternants, professionnels, chercheurs, familles, partenaires ou institutions** pourra **venir confronter ses idées**, croiser les regards et **faire avancer son sujet de prédilection**. C'est dans cet esprit que nous souhaitons encourager les initiatives, les rencontres et les échanges : pour **penser ensemble**, pour **agir localement**, et pour **faire émerger des solutions au cœur de notre ruralité**.

• Numérisation des conventions de stage pour simplifier les démarches et mieux accompagner

Fort des 1 100 000 heures réalisées en entreprise entre 2020 et 2025 (dont **700 000 heures en stage** et **400 000 heures sous contrat d'apprentissage**) notre MFR a démontré l'ampleur de son engagement en faveur de l'alternance. Ces chiffres traduisent la **force de notre réseau de maîtres de stage**, la confiance des **familles** et l'implication des **jeunes apprenants**. Dans cette dynamique, il est apparu essentiel de **simplifier la procédure de signature des conventions de stage**, un besoin exprimé de manière récurrente par les familles et les maîtres de stage lors des **différents audits réalisés**. Nous engagerons donc **la numérisation complète du processus de signature**, permettant :

- une réduction significative des délais d'élaboration,
- une simplification administrative,
- et un meilleur confort pour les parties prenantes.
- un impact environnemental positif

Cette évolution s'inscrit **en complément de notre engagement fort** en matière de **suivi individualisé des jeunes** en entreprise et de **formation des tuteurs** sur l'ensemble du territoire. Par ailleurs, cette modernisation représentera **une économie directe pour les familles**, la MFR prenant **intégralement en charge** les coûts liés à cette transition numérique.

ÉCLAIRAGE

M. ROUAUD NICOLAS

PARTENAIRE ENGAGÉ DU MOUVEMENT MFR



Vers une signature 100% numérique, simple et sécurisée

Chers apprenants, chères familles, chers maîtres de stage, chers membres des équipes et chers administrateurs,

Afin de simplifier et accélérer nos échanges administratifs, nous mettons en place un système de signature électronique avancée conforme à la norme européenne eIDAS.

Fini le papier: toutes les demandes de signature se feront en ligne, avec un numéro unique de suivi.

Gain de temps: dès qu'un document est signé, il est envoyé simultanément à l'ensemble des signataires.

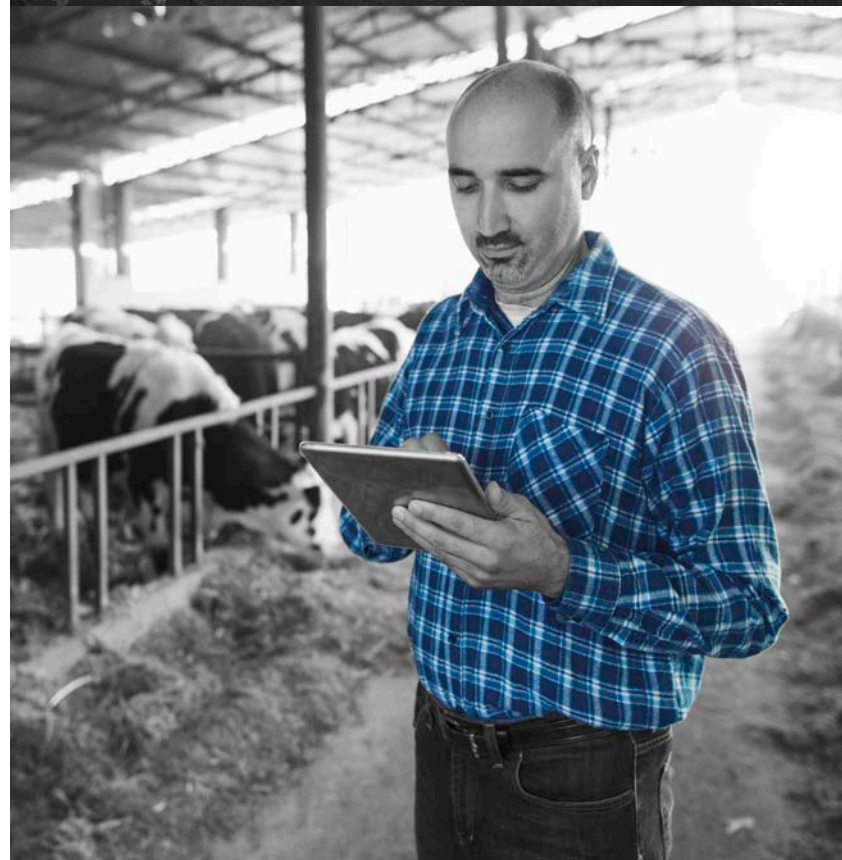
Fiabilité maximale : chaque étape est tracée et chaque signataire est identifié, garantissant une valeur juridique complète.

Lien direct avec iMFR : toutes les données (apprenants, entreprises, parents/tuteurs, contrats, stages...) seront utilisées automatiquement depuis notre logiciel métier, sans ressaisie.

Ce dispositif permet de fluidifier nos échanges, de réduire les délais et de sécuriser l'ensemble des documents, pour le confort de tous : familles, entreprises et équipe pédagogique.

Nicolas Rouaud
Fondateur Gestibase
lent MFR

*« Signer vite, signer sûr,
signer en ligne »*



14 MISE EN ŒUVRE ET SUIVI DU PROJET D'ASSOCIATION 2025-2030

Le Projet d'Association 2025-2030 de la MFR L2C sera mis en œuvre par les équipes opérationnelles de terrain sous la responsabilité du Conseil d'Administration et en relation étroite avec le bureau de l'association, les commissions de réflexion ainsi que les comités techniques. Pour assurer le suivi sur 5 ans de ce projet d'association et obtenir une vraie appropriation par les administrateurs bénévoles et les salariés, nous devons combiner trois leviers : un cadre clair, une animation régulière et une communication engageante. Un phasage en 5 étapes est prévu pour assurer une mise en œuvre et un suivi au plus près.

5 PHASES pour Agir et Durer



1 *Présentation du nouveau Projet d'Association*

2 *Lancement et approbation*

3 *Déclinaison en actions et en plan stratégique*

4 *Suivi régulier et ajustements*

5 *Evaluation et projection*



« Un projet s'élève en cinq battements d'ailes : le partager, l'approprier, l'agir, l'ajuster et le projeter vers l'avenir. »

Phase N°1 : Présentation public du nouveau Projet d'Association 2025-2030

- Engagement des parties prenante de l'association auprès des acteurs du territoire
- L'objectif est de « faire territoire »
- Présentation visuelle du projet

Phase N°2 : Lancement et appropriation par les parties prenantes

- Réunion de lancement avec les administrateurs et les salariés
- Présentation visuelle du Projet d'Association 2025-2030
- Définition des commissions et de leurs responsables
- Définition d'un rétroplanning pour l'ensemble des commissions
- Formation courte sur le rôle stratégique des responsables de commissions

Phase N°3 : Déclinaison en actions et en plan stratégique

- Définition des actions à mener pour chaque engagement et chaque ambition
- Définition des indicateurs de réussite mesurables
- Création d'un Data Dashboard via l'outil « DATA Dashboard AI POWERED »

Phase N°4 : Suivi régulier et ajustements

- Mise à jour du Dashboard par les différentes commissions
- Intégrer le suivi comme point fixe de chaque Conseil d'Administration
- Bilans semestriels (Décembre de chaque année) : discussion des écarts et ajustement des actions
- Bilans annuels (Juillet de chaque année) : présentation des résultats, mise en valeur des réussites, identification des freins
- Communication interne et externe sur les avancées

Phase N°5 : Evaluation et projection

- Évaluation finale avec critères clairs (atteinte des objectifs, satisfaction des parties prenantes, implication du CA et de l'équipe)
- Restitution de l'évaluation et des actions au CA et à l'équipe
- Lancement de la réflexion pour le projet d'association 2030-2035



3 couleurs au service de la mise en mouvement et de l'engagement

UN PROJET
Une vision générale

AMBITION
Une vision macro :
les grandes
orientations

5 ENGAGEMENTS
Une vision méso :
les objectifs à
atteindre

UNE COMMISSION
qui détermine les actions

**ACTIONS MISES
EN PLACE**
Une vision micro :
la mise en mouvement
des parties prenantes

ANTICIPATION
RÉFLEXION
PROSPECTION

APPROPRIATION
MOBILISATION
COLLECTIVE

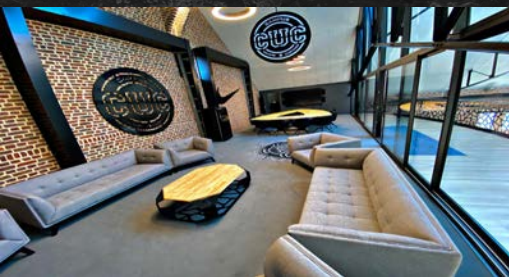
ACTION
VOLONTÉ
STRATÉGIE

IMPLICATION DES RESSOURCES HUMAINES



« ON NE FAIT PAS DU VERT,
SI ON N'A PAS DE JAUNE
EN PARTANT DU BLEU »

« De la réflexion à l'action, l'appropriation est la passerelle qui transforme une idée en réalité. »



Infrastructures MFR L2C



« De solides infrastructures sont les racines visibles de l'avenir : en offrant aux jeunes un cadre de qualité, on élève la hauteur de leur vol. »



La force d'un projet, c'est le souffle d'un collectif !

« Travailler en collectif pour bâtir un Projet d'Association est à la fois ambitieux et courageux. »

Ambitieux, car cela signifie refuser la fatalité et vouloir donner à son organisation la capacité d'être réactive, préactive et proactive face à un environnement en constante évolution. C'est faire le choix délibéré de s'inscrire dans une démarche d'amélioration continue, au service d'un projet qui dépasse les intérêts individuels.

Courageux, car cela suppose d'accepter le questionnement : questionner, se questionner, pour être capable de se demander avec lucidité pourquoi et pour quoi nous prenons telle ou telle direction. C'est refuser la facilité et l'habitude qui, avec le temps, engendrent le décalage, la crispation, puis la crise. Qu'on le veuille ou non, la dimension projet est une nécessité pour toute organisation vivante, en interaction permanente avec son environnement. Comme le rappelait Copernic : « Nous ne sommes pas responsables de l'orientation du vent, mais il nous revient d'adapter la voilure. »

Dès leur origine, les MFR ont su s'enraciner dans les territoires en développant un système pédagogique singulier : une alternance à visée intégrative où l'expérience est considérée comme apprenante et devient le point de départ de toutes les investigations créatrices d'apprentissage de sens. Cette pédagogie de la rencontre valorise l'expérience des parties prenantes et s'inscrit dans une dynamique collective de construction : construction de la personne, de l'organisation, en s'appuyant sur un territoire. Là encore, il a fallu faire preuve de courage : refuser la fatalité, se mobiliser pour co-construire une autre voie, impliquer les acteurs, donner du pouvoir aux familles, miser sur le potentiel de la ruralité et s'appuyer sur un réseau local solide, en se revendiquant mouvement familial.

Elles ont su refuser le modèle dominant et l'uniformité, préférant assumer leur responsabilité et donner du pouvoir à chaque association. C'est précisément parce qu'elles ont refusé la simplicité qu'elles sont devenues un mouvement marqué par un positionnement singulier tant sur le plan pédagogique que sur le plan de son organisation en réseau. Ce système, s'il renferme une forme de complexité, est bien reconnu aujourd'hui pour la qualité et la pérennité de leur action. La notion de développement durable, galvaudée parfois aujourd'hui, était portée intrinsèquement et implicitement par ses créateurs.

Aujourd'hui, à l'heure de l'intelligence artificielle et d'une recherche permanente d'innovation, les principes fondateurs des MFR n'ont pas pris une ride. Ils n'ont sans doute jamais eu autant de sens, dans une société riche en biens et pauvre en liens.

Se projeter dans une dynamique de projet associatif est un choix stratégique majeur : c'est faire vivre une ambition collective qui dépasse la somme des individus et inscrire son action dans une continuité qui relie passé, présent et avenir.



La dimension de projet, qui s'articule au projet global du mouvement, restera une force tant qu'elle s'appuiera sur les vertus de notre pédagogie : la rencontre, la valorisation des expériences et la capacité à nourrir la réflexion collective par la confrontation d'idées.

Il est naturel que chaque association soit centrée sur son territoire, son histoire, ses priorités. Mais elle doit en permanence garder le souci du réseau, de la solidarité et de l'appartenance à un ensemble plus grand. La force d'une chaîne repose toujours sur la qualité du maillon le plus fragile. Le projet associatif est aussi le fruit d'un héritage, qu'il soit matériel, financier ou culturel. Chaque acteur a le désir légitime de laisser sa trace, mais il importe de ne jamais perdre de vue notre responsabilité : celle de transmettre et de préserver un socle commun pour les générations futures.

La noblesse de notre projet – individuel et collectif – réside précisément dans cette capacité à apporter une plus-value réelle aux familles et à leurs enfants, en veillant à la cohérence entre notre ambition, nos projets et nos actes. Se projeter dans une dynamique de projet associatif, c'est assumer cette responsabilité et réaffirmer la vitalité de notre engagement collectif.

Fortes de ces expériences individuelles, l'ensemble des MFR (et de leurs parties prenantes) se sont engagées dans une dynamique de projet partagé pour aboutir, au terme de deux années de travail, à un projet du mouvement 2025-2037. Ensemble, elles se positionnent comme « architectes d'avenirs ». Au-delà des mots, le mouvement des MFR affirme avec engagement et constance sa volonté de relever les défis d'aujourd'hui et de demain. Il consolide ainsi son rôle d'acteur majeur de l'éducation, de la formation et du développement des territoires.

4 ambitions sont retenues :

1. Accompagner les transitions sociétales de manière éthique et responsable.
2. Contribuer à une société de dialogue et de coopération.
3. Promouvoir des pratiques pédagogiques et éducatives prenant en compte les rythmes et les capacités de chacune et chacun.
4. Encourager la formation tout au long de la vie.
5. Lutter contre les discriminations et les inégalités*

Derrière ces mots, et l'expérience accumulée du réseau, il faut garder à l'esprit que c'est bien la cohérence entre nos ambitions et nos actes avec nos parties prenantes qui assurera l'avenir.

« Il faut prêcher la bonne parole à condition que notre vie en témoigne » Robert BADINTER

*Extrait du projet 2025-2037 du projet du mouvement des MFR « Architecte d'avenirs » présenté à l'AG nationale des MFR avril 2025.

Daniel GILLET,

Cadre de l'Union Nationale des Maisons Familiales et Rurales
d'Éducation et d'Orientation (UNMFREO)
34 années dans le réseau MFR



REMERCIEMENTS

Ce Projet d'Association 2025-2030 de la MFR L2C est le fruit d'un long travail de concertation et de construction collective, où chacun a pu apporter sa pierre à l'édifice. Nous souhaitons adresser nos remerciements les plus sincères à toutes les personnes qui ont contribué à l'élaboration et à l'écriture de ce projet :

- Les administrateurs MFR L2C : Jacques Hennequart, Jean-Jacques Meurant, Loïc Ledieu, André Soyez, Frédérique La Torre Lopez, Marie-Françoise Roignant, Jean-Marie Dewalle, Valérie Bussy, Isabelle Lucas, Justine Carpentier, Anne-Catherine Faucon, Alexandre Tonneau, Michel Amiri, Virginie Caffiau, Henri Banteignie et Marie Decobert.

- Les salariés MFR L2C : Alexis Sudrie, Cécile Henriët, Steve Caudrelier, Carole Moreau, Angélique Chiodin, Christelle Marquagnies, Delphine Briatte, Maxime Tainmont, Sandrine Hurez, Hugo Mortier, Valerie Fourmestaux, Anaïs Bera, Kelly Rullier, Louane Paindavoine, Julien Provenzano, Maxime Vandewiele ; Eric Lefevre, Ophélie Ducoront, Manon Morelle, Guy Bayard, Léna Servais, Christine Waxin, Bastien Defontaine, Chloé Fritsch, Vincent Mouly, Enzo Javier Moreno, Chloé Gosse, Méline Moitel, Milène Cochet et Raphaëlle Verheecke.

- Les contributeurs extérieurs : Lucas Dollfus (Directeur du Campus Univers Cascades), Dominique Antoine (Directeur de la MFR de la Péruse), Nathalie Vincent (Cadre du Mouvement MFR), Daniel GILLET (Cadre de l'UNMFREO) et Nicolas Rouaud (Fondateur de Gestibase)

- Les usagers de l'association MFR L2C : Les jeunes alternants, les familles, les partenaires et l'ensemble de nos maîtres de stage et d'apprentissage

- L'ensemble des responsables de commission du Projet d'Association : Cécile Henriët et Michel Amiri (Commission Pédagogie et Enseignement) ; Maxime Tainmont et Valérie Bussy (Commission Vivre ensemble) ; Alexis Sudrie et Jacques Hennequart (Commission Historique) ; Milène Cochet et Loïc Ledieu (Commission Éducatif)

Que soient également remerciés toutes celles et ceux qui, chaque jour, incarnent un accompagnement personnalisé et bienveillant auprès de ce que notre association a de plus précieux : les jeunes et leurs familles.

Éditeur :

MFR-L2C
70 rue Faidherbe
59360 Le Cateau-Cambrésis

Responsables de l'ouvrage :

Jacques Hennequart
Alexis Sudrie

Création Graphique et illustration de l'ouvrage :

Alexis Sudrie
Louane Paindavoine
Kelly Rullier
ElfCommunication (Elfride Henniaux)

*Livre offert par la MFR L2C
Reproduction autorisée
Achèvement du tirage Août 2025*





« La chouette d'Athéna referme son livre
de sagesse : il appartient à chacun d'écrire
la suite, debout sur nos racines et porté
par nos ailes »

70, rue Faidherbe
59360 Le Cateau-Cambrésis
mfr.le-cateau@mfr.asso.fr
www.mfr-le-cateau.fr

